

# Objevy a nálezy ze starší doby kamenné ze širšího okolí Bílovce (1997 – 2010)

Jan Diviš

## I. ÚVOD A PŘEHLED OBJEVENÝCH LOKALIT Z BÍLOVECKA

Od roku 1997 provádí autor tohoto příspěvku intenzivní archeologický průzkum Bílovecka. Výsledkem této činnosti jsou objevy již 20 archeologických lokalit v širším okolí Bílovce.

Některé objevené lokality a kolekce nálezů byly průběžně publikovány v odborném a periodickém tisku (Přehled výzkumů, Informační zpravodaj, Archeologie Moravy a Slezska, Měsíčník města Příbora a dalších publikacích). Moje paleolitické nálezy štípané industrie z Bílovecka a také nálezy Daniela Fryče z Fulnecka vyhledané do roku 2006 byly podrobně a odborně zpracované v magisterské diplomové práci (Slezská univerzita v Opavě) Radky Jelínkové s názvem Paleolitické nálezy z území bývalých soudních okresů Bílovec, Fulnek a Klímkovice (Opava – 2007). Tato úspěšná práce, velmi pečlivě a fundovaně provedená, zahrnovala mimo jiné 12 námi objevených lokalit ze širšího okolí Bílovce a Fulneku. V následujících letech jsem s D. Fryčem pilně pokračoval v povrchovém průzkumu těchto regionů a k roku 2010 se počet námi objevených paleolitických lokalit i nálezů opět podstatně rozšířil. Přitom za objev nové archeologické lokality považují neprofesionální archeologové z Příbora až tu skutečnost, když se podaří povrchovým sběrem vyhledat aspoň malou kolekci kamenných nástrojů nebo jiných artefaktů (5 a více kusů předmětů), tedy ne jen na základě jednotlivých archeologických nálezů nebo nálezů do počtu 5 kusů.



Mapka č. 1. Archeologické lokality objevené v širším okolí Bílovce (k roku 2010)

SEZNAM ARCHEOLOGICKÝCH LOKALIT OBJEVENÝCH V ŠIRŠÍM OKOLÍ BÍLOVCE				
OZN. LOK.	LOKALITA	NÁLEZY	DOBA (KULTURA)	ROK OBJEVU
1	V. Albrechtice – Butovická pole	117	Szeletien	1997
1	V. Albrechtice - Butovická pole	23	Neolit	1997
2	Bílov - Věž	187	Szeletien	1998
2	Bílov - Věž	14	Neolit	1998
3	Stará Ves - Radotín - dolní lokalita	46	Paleolit	2002
3	Stará Ves - Radotín - dolní lokalita	16	Neolit	2002
4	Stará Ves - Nad kamenolomem	86	Micoquien	2002
4	Stará Ves - Nad kamenolomem	16	Neolit	2002
5	Stará Ves - Radotín - horní lokalita	185	Starý a střední paleolit	2002
5	Stará Ves - Radotín - horní lokalita	46	Neolit	2002
6	Velké Albrechtice - Jamník	24	Paleolit	2003
6	Velké Albrechtice - Jamník	15	Neolit	2003
7	Velké Albrechtice - U silnice	95	Micoquien	2003
7	Velké Albrechtice - U silnice	19	Neolit	2003
8	Lubojaty - Náplatky 1	32	Paleolit + neolit	2002
9	V. Albrechtice - Pod motorestem	36	Mladý paleolit	2003

9	V. Albrechtice - Pod motorestem	14	Neolit	2003
10	Bílovec - Cvrček	14	Paleolit + neolit	2006
11	V. Albrechtice - Želez. zastávka	28	Paleolit	2006
11	V. Albrechtice - Želez. zastávka	44	Neolit	2006
12	Tísek – Folinky	39	Paleolit + neolit	2003
13	V. Albrechtice - Za zeměd. objektem	33	Paleolit + neolit	1998
14	Bílovec - Sever	70	Paleolit	2003
14	Bílovec - Sever	2	Neolit	2003
15	Stará Ves - Lom 2	9	Paleolit + starý paleolit	2008
16	Údolí Mladých 3	7	Paleolit + neolit	2003
17	Lubojaty - Náplatky 2	6	Neolit + paleolit	2003
18	V. Albrechtice - Pod silnicí	8	Micoquien + neolit	2003
19	Údolí Mladých 2 (restaurace)	9	Paleolit + neolit	2008
20	Lubojaty - Náplatky 3	17	Paleolit	2009

Poznámka: všechny lokality objevil J. Diviš

Cílem a obsahem tohoto příspěvku je informovat o objevech nálezů za posledních 13 let (1997 – 2010), prozatím jen z Bílovecká. Především se zaměřím na ty objevy, nálezy a poznatky, které nejsou a nemohly být uvedeny v diplomové práci R. Jelínkové. Později, v dalším příspěvku bude podobně zpracováno také Fulnecko.

## II. Souhrnné informace o pravěkých objevech a nálezů přiborských neprofesionálních archeologů v širším okolí Fulneku a Bílovce za posledních 14 let

Na základě nových archeologických nálezů se postupně stále bezpečněji prokazuje, že v mladém a středním paleolitu bylo hustěji osídleno pravěkými lovci okolí Fulneku a Bílovce než okolí Nového Jičína, Příbora, Kopřivnice či Štramberku (Diviš, J. 2003).

V posledních 14 letech bylo objeveno na Fulnecku a Bílovecku 27 nových paleolitických stanic, doložených k dnešku asi 2200 předměty kamenné štípané industrie. Nejbohatší naleziště kamenné štípané industrie kultury aurignacien objevil v květnu roku 1996 u Stachovic Daniel Fryč. Tato archeologická lokalita, označená jako Stachovice 1, je doložena k dnešku více než 1000 kusy kamenných artefaktů, nachází se západně od Stachovic a asi 300 m jižně od „Obory“. Uvedené naleziště je nejen nejdůležitější mladopaleolitickou lokalitou okresu Nový Jičín, ale je dokonce nejvýznamnější aurignackou lokalitou v rámci celého Moravskoslezského kraje. Zatímco v okolí Fulneku dominují mladopaleolitické nálezy (aurignacien), na Bílovecku převládají nálezy starší (micoquien a szeletien). Kultura micoquienu je kulturou neandertálců, a protože doložený počet středopaleolitických lokalit v širším okolí Bílovce je značně větší než kdekoli jinde na Novojičínsku včetně okolí Štramberku, vyvozuje autor tohoto příspěvku také názor o nejvýznamnějším osídlení tímto jiným a již vymřelým typem člověka v rámci nejen bývalého okresu, ale i našeho kraje. Na některých bíloveckých lokalitách byly dokonce zaznamenány nálezy staropaleolitické. 24 loveckých stanic ze starší doby kamenné objevil autor tohoto příspěvku v okolí uvedených měst v letech 1997 až 2010. Téměř každá z lokalit je doložena několika desítkami až stovkami nalezených kamenných štípaných nástrojů, jen u několika nově objevených lokalit je počet artefaktů prozatím nižší (5 až 10 kusů).

Významný objevitelský přínos obou členů přiborského archeologického klubu spočívá nejen ve velkém počtu nově objevených mladopaleolitických a středopaleolitických stanic, ale především v bohatství získaného materiálu kamenné štípané industrie. Vždyť za posledních 14 let vyhledali přiborští neprofesionální archeologové povrchovými sběry řádově desetkrát až dvacetkrát více kusů štípané mladopaleolitické industrie z Bílovecka a Fulnecka, než všichni ostatní badatelé z celého okresu Nový Jičín do roku 1996 (odhad J. Diviše). Tyto výsledky byly dosaženy jen díky velmi intenzivních povrchových sběrů, které byly provedeny za uvedené období v průměru asi 40 krát na každé lokalitě. Téměř na všech paleolitických nalezištích je štípaná industrie ze starší doby kamenné doprovázena nálezy štípaných, někdy i broušených neolitických nástrojů, ale velmi málo jsme zde zaznamenali nálezů zlomků keramických nádob. To neplatí pro 3 nově objevené archeologické lokality D. Fryčem v Hladkých Živicích, kde vedle několika stovek nalezených kamenných nástrojů, je zastoupena bohatě i keramika. To prokazuje, že i první zemědělci našli v této krajině příhodné podmínky pro svůj život. Značné množství baltického pazourku s velkými hlízy (s bílou patinou) a často „dotčenými“ lidskou rukou a hojné nálezy patinované i nepatinované industrie na objevených archeologických lokalitách nasvědčuje tomu, že okolí Bílovce a Fulneku bylo důležitým regionem exportu této nepostradatelné suroviny k výrobě nástrojů do jižnějších krajin ve starší i mladší době kamenné (viz. mapa č. 6).

### III. VELKÉ ALBRECHTICE – BUTOVICKÁ POLE

Lokalita byla objevena v dubnu roku 1997 při terénním průzkumu okolí Bílovce (Diviš 1999). Nachází se v katastru obce Velké Albrechtice, její plocha přesahuje na území obce Bílova a Bílovce. Lokalita byla pojmenována podle nejbližší trati jižním směrem od naleziště - Butovická pole.

Nálezová plocha je situovaná jihovýchodně od centra města Bílovce, při silnici Studénka ( Butovice ) – Bílovec, na kopci sahajícím do výšky 310 m n. m. Plocha s nejhustší koncentrací nálezů zabírá plošinu vrcholu kopce s kótou 310 m. Artefakty jsou roztroušeny především na severozápadním a jihovýchodním svahu kopce. Jednotlivě je lze nalézt i mimo takto vymezenou plochu. Severní svah kopce se svažuje do údolí říčky Bílovky vzdálené od vrcholu kopce přibližně 650 m. Severozápadním směrem teče úbočím kopce bezejmenný potůček, který jej odděluje údolím od sousedního kopce zvaný Cvrček. Také zde byly zaznamenány nálezy paleolitické štípané industrie. Ve vzdálenosti asi 1 000 m jihovýchodně od centra naleziště obtéká kopec další bezejmenný potůček. Oba toky jsou pravostrannými přítoky Bílovky. Výškové převýšení k říčce Bílovce činí 50 – 60 m.



Mapka č. 2. Výřez z mapy se zakreslením archeologických lokalit a nálezů: 1 – Butovická pole, 10 – Cvrček, 11 – Železniční zastávka, J – Butovická pole (jih), Š – nálezy aurignackých škrabadel, M – moustierský hrot.

#### Technologicko-typologická analýza štípané industrie

Z počátečních stádií výrobního procesu štípané industrie jsou v kolekci zastoupena dvě počátková jádra. V tomto stádiu jsou již na kamenné surovině rozlišitelné úderové a těžní plochy i orientace těžní plochy. Jedno počátkové jádro vykazuje jednopodstavový způsob sbíjení na hraně i ploše. U druhého již byla změněna orientace těžby.

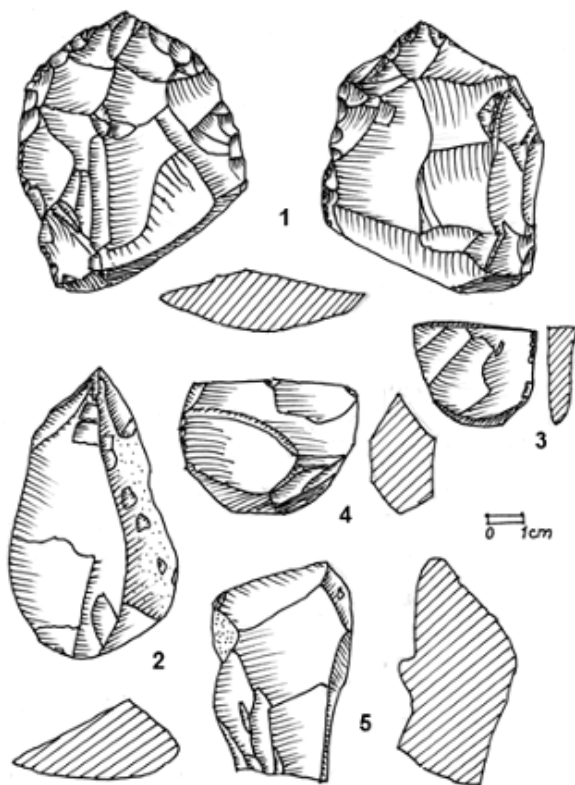
Stádium sbíjení jader ve fázích těžby a jádrového odpadu, kde jsou zahrnuty zbytky a zlomky jader, je zastoupeno vyrovnaně. Těžená jádra představují takové typy jader, které vykazují způsob těžby typický mladopaleolitický. Tím je sbíjení prismatických jader jednopodstavových, dvoupodstavových a se změnou orientace těžby. Shodným poměrem 6:6 jsou zastoupena jádra středopaleolitického typu sbíjená diskoidní metodou. Středopaleolitická jsou také jádra na úštěpu reprezentovaná dvěmi kusy. Podle sdělení P. Nerudy se takto odbité úštěpy používaly k porcování mamutího masa. Zbytková jádra a zlomky jader, pokud je bylo možné klasifikovat, byly těženy diskoidní metodou. Jádra mají ve většině případů zachováno určité procento kůry a některé z nich také glacigenní povrch. Úštěpy mnohokrát převyšují svým počtem čepele. V nástrojové třídě lze rozlišit jednak typy mladopaleolitické (škrabadla, retušované čepele, vrtáky, odštěpovače i rydla), jednak typy středopaleolitické (hroty, drasadla, bifaciální nástroje - pěstní klíny, vruby, místní retuše a opotřebení). Rozměry nástrojů odpovídají úštěpové industrii. Největší rozměry mají bifaciální nástroje, hroty, drasadla. Téměř jedinou použitou surovinou k výrobě nástrojů byl glacigenní silicit, vyskytl se však i radiolarit čokoládové barvy u bifaciálního nástroje (obr. 1 : 1), rohovec, křemenec (hrot – obr. 1 : 2) a jako krystalická surovina záhněda i křišťál.



Foto č. 1. Velké Albrechtice – Butovická pole, výběr středopaleolitických typů nástrojů : 1 – moustierský hrot, 2 – bifaciální nástroj (pěstní klín), 3 - bifaciální nástroj z radiolaritu (pěstní klín), 7 – 9 drasadla.



Foto č. 2. Velké Albrechtice – Butovická pole, výběr mladopaleolitických typů nástrojů : 1 – 4, 5, 8 retušované čepele, 6 – nůž, 7 – rydlo, 10 a 11 – aurignacká škrabadla.



Obr. 1. Výběr štípané industrie z lokality Bílovec - Butovická pole (jih)

Seznam výběru artefaktů z lokality Bílovec – Butovická pole (jih)

	ARTEFAKT	TYP nebo bližší určení	ROZMĚRY	SUROVINA	BARVA - PATINA
1	BIFACIÁLNÍ NÁSTROJ	PĚSTNÍ KLÍN	82 x 65 x 15	RADIOLARIT	ČOKOLÁDOVÁ
2	HROT	JÁDROVÝ NÁSTROJ	()	KŘEMENEC	ŽLUTOHNĚDÁ
3	ČÁST NÁSTROJE	SILICIT PROŠLÝ OHNĚM	()	SILICIT	ŠEDOBÍLÁ
4	JÁDROVÝ NÁSTROJ	()	()	PAZOUREK	BÍLÁ PATINA
5	JÁDRO	()	()	ROHOVEC	BÍLÁ PATINA

## Interpretace

Na lokalitě mírně převažuje v industrii zastoupená středopaleolitická složka, jak mezi jádry, tak i nástroji. V souboru také převažuje úštěpová forma polotovarů (R. Jelínková 2007). Třída nástrojů zahrnuje typický moustierský hrot, dva bifaciální nástroje (pěstní klíny), několik drasadel, z nichž jedno je zoubkované a vruby. Mladopaleolitickými jsou dvě škrabadla a dva zlomky čepelí s jednostrannou retuší a s příčně retušovaným koncem.

Industrii považují za přechodnou, s převahou středopaleolitické složky, její technologii schází levalloiská metoda. Převládají diskoidní jádra s jádry na úštěpu nad prismatickými jádry (R. Jelínková 2007). Mezi nástroji převládají drasadla a hroty, z toho jeden moustierský byl nalezen mimo centrum lokality (mapka č. 2 : M). Poblíž tohoto nálezu byl o několik roků později (v roce 2008) vyhledán bifaciální nástroj z radiolaritu (mapka č. 2 : J, obr.1: 1), doprovázený dalšími artefakty, viz obr. 1: Výběr štípané industrie z lokality Butovická pole (jih). V souboru artefaktů je zastoupena bifaciální i plošná retuš.

Inventář kolekce přiřadila R. Jelínková (2007) k szeletienské industrii s tradicí moustierskou či micoquienskou. Kolekci nezařadila k míškovickému typu, jelikož v industrii, podle jejího posouzení, zcela scházejí rydla a mj. také trojúhelníkovité hroty. S interpretací R. Jelínkové autor tohoto příspěvku v podstatě souhlasil.

Nové nálezy za poslední 3 roky a objev další lokality ve sledovaném prostoru u železniční zastávky ve Velkých Albrechticích si vynucují určité připomínky i přehodnocení. Archeologický materiál získaný z lokality Butovická pole není jednotný. Na lokalitě byla vyhledána také malá kolekce postpaleolitické industrie. Tyto nálezy mohou souviset s nálezy neolitické industrie z nověji objevené lokality (mapka č. 1 a 2, ozn. 11) u železniční zastávky Velké Albrechtice (Diviš, J. 2006, str. 11 – 12 ). Zde, kromě uvedené neolitické industrie, byla získána také menší kolekce štípané industrie ze starší doby kamenné, nástroje z hlediska surovinového i morfologického připomínají nástroje ze sousední lokality (Butovická pole). Na mapce č. 2 lze vymezit velký prostor kde všude se nacházeli roztroušeně paleolitické artefakty. Tento rozlehlý prostor je mezi železniční tratí na (severu a východě), na jihu až rybníčkům a na západě poněkud přesahuje silnici na sousední pole. Na mapce jsou vyznačena centra obou lokalit (kroužky s čísli 1 a 11) a jedno nové naleziště (elipsa s písmenem J) s centrem nálezů nástrojů středopaleolitických typů. Naopak poněkud jižněji od lokality č. 1 byly vyhledány 2 aurignacká škrabadla (interpretována R. Jelínkovou jako plochá) a některé čepele zřejmě mladopaleolitické, které by mohly pocházet i z mladšího období (aurignacien), než převážná část vyhledané industrie. Tyto nálezy mohou souviset s aurignackou industrií od Stachovic a také s ještě s bližším nalezištěm od Tísku (v tomto příspěvku jsou nové nálezy z Tísku také uváděny).

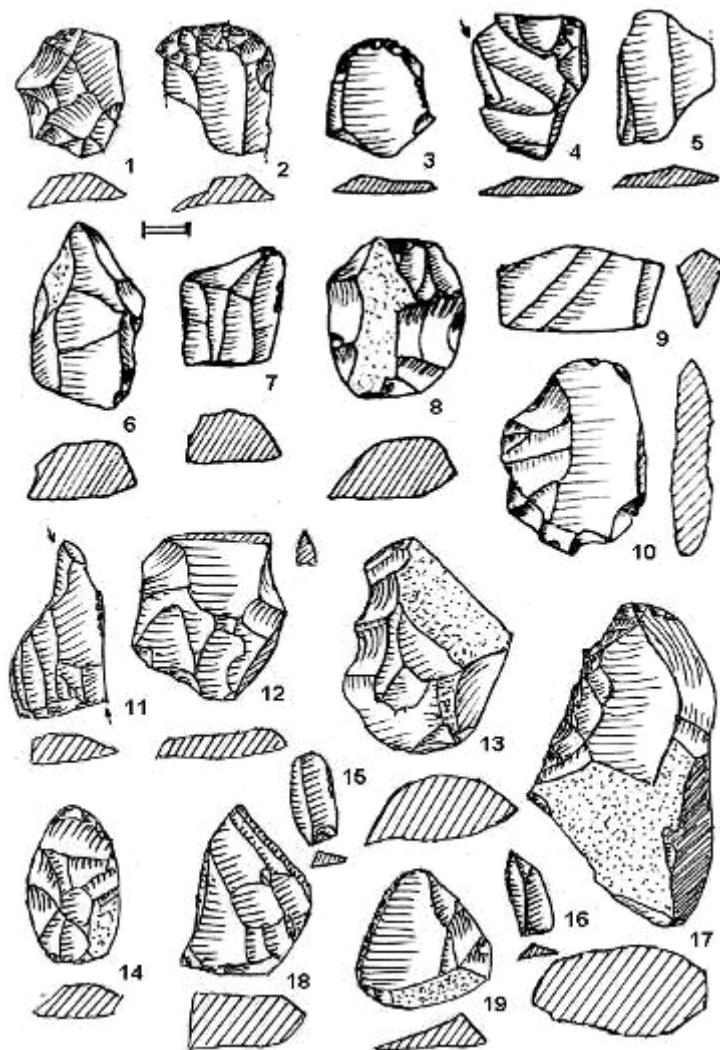
### III. VELKÉ ALBRECHTICE – ŽELEZNIČNÍ STANICE

Novou polykulturní archeologickou lokalitu jsem objevil u Velkých Albrechtic 24. května 2006 v blízkosti železniční zastávky Velké Albrechtice (viz mapka č. 1 a 2, ozn. lok. č. 11). Centrum naleziště, a to především s postpaleolitickými nálezy je situováno asi 150 m jihovýchodním směrem od uvedené železniční stanice (v dalších letech jsem nacházel štípanou kamennou industrií i na protilehlé straně železniční tratě). Při několika vycházkách jsem do roku 2010 získal povrchovými sběry asi 75 kusů štípané kamenné industrie, početnější část pochází z mladší doby kamenné – 45 kusů, 30 artefaktů přísluší starší době kamenné, tyto jsem nacházel spíše ojediněle, zejména podél železniční tratě ve směru na Studénku, od zastávky až k rybníčkům (viz mapka č. 1 a 2).

Převládající a téměř jedinou surovinou nástrojů patinované a nepatinované industrie je baltický pazourek, vyskytl se však i radiolarit. Postpaleolitické nálezy štípané industrie nebyly, prozatím doprovázeny žádnými zlomky keramických nádob ani hlazenou industrií. Nalezenou nepatinovanou industrií lze časově zařadit k neolitu, snad k lengyelské kultuře (Diviš, J. 2006 ).

Paleolitické kamenné artefakty byly rozptýlenější na daleko větším prostoru než neolitické nástroje. Do malé kolekce vyhledaných paleolitických předmětů na nové lokalitě patří drasadla (obr. 2 : 1, 6, 8, 10, 14, 17), zoubky (obr. 2 : 13), úštěpová škrabadla (obr. 2 : 2 a 3), rydla (obr. 2 : 4, 9, 11 a 12), čepelky s místní retuší (obr. 2 : 15 a 16), zlomek větší čepele (obr. 2 : 5) byl nalezen při trati, asi 150 m severně od rybníčků. Z dalších artefaktů bylo nalezeno několik jader (obr. 2 : 7, 18). Malý počet nalezených artefaktů neumožňuje prozatím bližší kulturní zařazení.

Již dříve objevená a popisovaná archeologická lokalita s nálezy paleolitické i postpaleolitické industrie nazvaná Butovická pole je od popisované nové lokality vzdálena jen asi 400 m západním směrem (kolem kóty 310 m n. m.). Kolekce paleolitických nástrojů z obou lokalit jsou z hlediska základních typů nástrojů podobné.

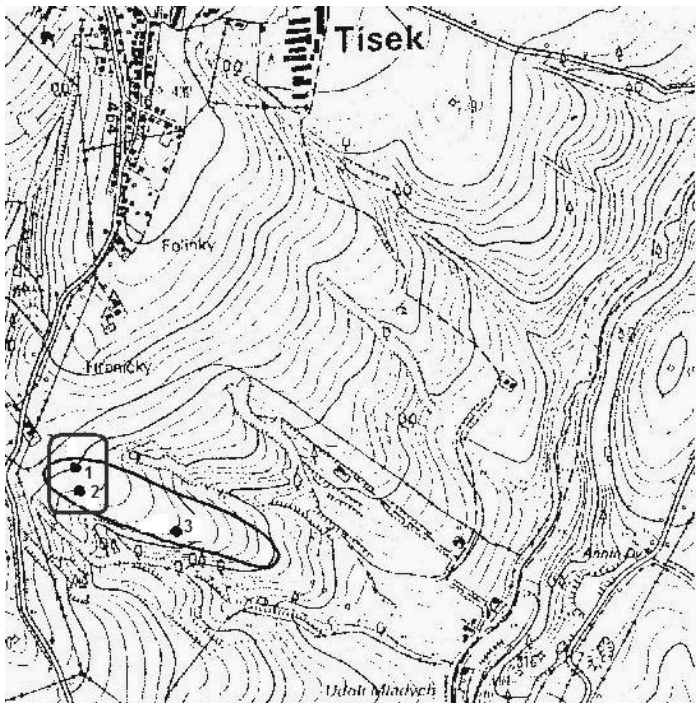


Obr. 2. Výběr paleolitické štípané industrie z lokality Velké Albrechtice – Železniční stanice (nové nálezy).

#### IV. NÁLEZY LISTOVITÝCH HROTŮ OD TÍSKU U BÍLOVCE

O působení lovců ve starší době kamenné na Bílovecku vypovídají jen nálezy kamenných artefaktů na četných místech tohoto regionu. Jiné předměty, například kostěné, se z tohoto období nezachovaly. Nové naleziště pravěkých kamenných nástrojů bylo objeveno povrchoвым sběrem jižně od obce Tísek, na poli, které se nachází asi 0,5 až 1 km severozápadně od Údolí Mladých (viz mapka č. 3). Archeologická lokalita připomíná podle rozložení nálezů kamenné industrie spíše pravěkou stezku (protáhlá nepravidelná uzavřená křivka) než paleolitickou stanici, přesto lze uvažovat o místě nejprůhodnějším pro zřízení stanice (obdélník se zaoblenými rohy), s dobrým výhledem do údolí. Zde byla i zaznamenána největší koncentrace nálezů. Tečkami s čísly 1 a 2 jsou označena místa nálezů dvou listovitých hrotů z bíle patinovaného baltického pazourku (obr. 3 : 1 a 2). Koncem srpna r. 2010 byl v místě nálezů hrotu č. 1 vyhledán ještě další listovitý hrot (viz. foto 3 b : 33) a drasadlo (viz. foto 3 b : 30).

Listovitý hrot (obr. 3 : 1) má základní rozměry 39 x 34 x 8,4 mm, je trojúhelníkového tvaru a oboustranně plošně retušován. Má analogii s listovitým hrotem z lokality Stachovice 2 (viz. foto obou hrotů). Druhý listovitý hrot o základních rozměrech 50 x 41,5 x 14,5, (obr. 3 : 2) je též oboustranně plošně retušován. Třetí hrot (obr. 3 : 3) byl zjištěn ve vzdálenosti asi 150 m jihovýchodně od centra naleziště (mapce č. 3, označení 3), je laterálně retušován a má základní rozměry 46 x 35 x 10 mm. Posledně vyhledaný listovitý hrot (foto 3 b : 33) má základní rozměry 53 x 49 x 13 mm, připomíná snad více než hrot oštěpu spíše bifaciální nástroj, s univerzálním použitím při držení v ruce. Kromě uvedených hrotů jsem zaznamenal nálezy dvou drasadel (viz. foto 3 b : 30), několika rydel (obr. 3 : 4 – 5 a 7), vrubů (obr. 3 : 8), úštěpů s místními retuši (obr. 3 : 9), torzo čepele se strmou laterální retuší (obr. 3 : 6) by mohlo mít postpaleolitický původ. Do chudé 39 členné kolekce artefaktů z této lokality patří ještě 10 jader různých typů, z nich hranolové dvoupodstavové jádro - obr. 3 : 10 by mohlo být mladšího původu než ostatní. Protože bylo doposud vyhledáno jen poměrně málo nástrojů kamenné štípané industrie a kolekce není jednotná, lze většinu nálezů jen rámcově zařadit, a to do starší fáze mladého paleolitu (snad k aurignacienu nebo szeletieniu).



Mapka č. 3. Výřez z mapy se zakreslením celkové plochy nálezů, místa s největší koncentrací nálezů (obdélník) a míst nálezů hrotů (tečky s číslicemi 1 až 3).

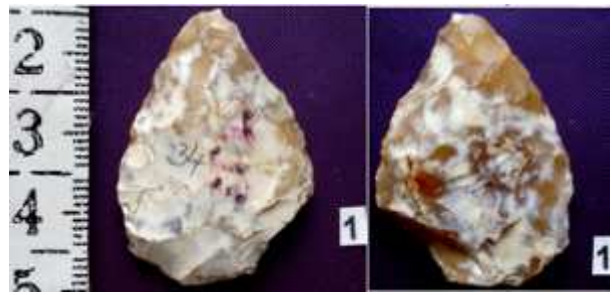
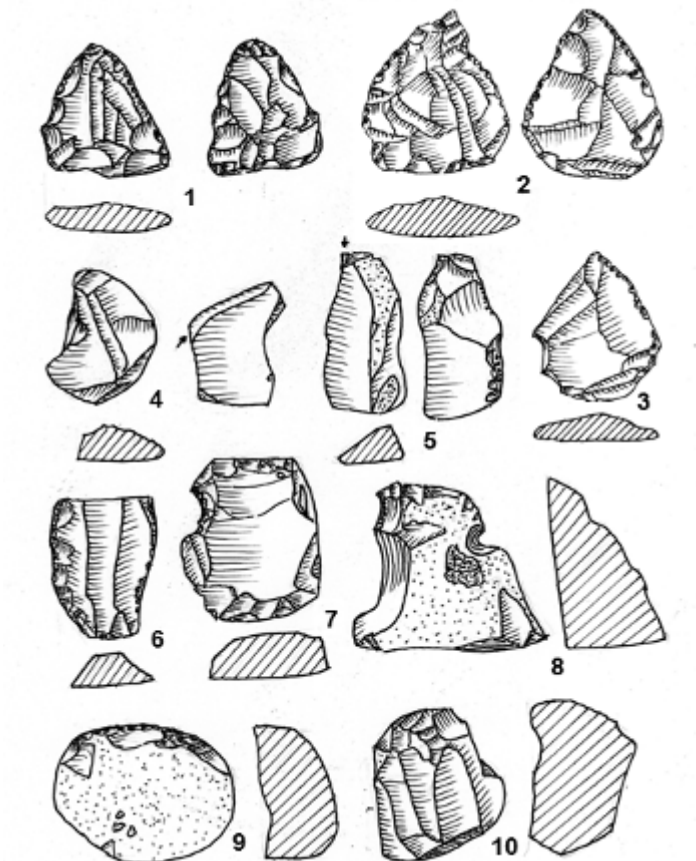


Foto č. 3. Listovité hroty ( 3 - z lokality Tísek, 1 - z lokality Stachovice 2).



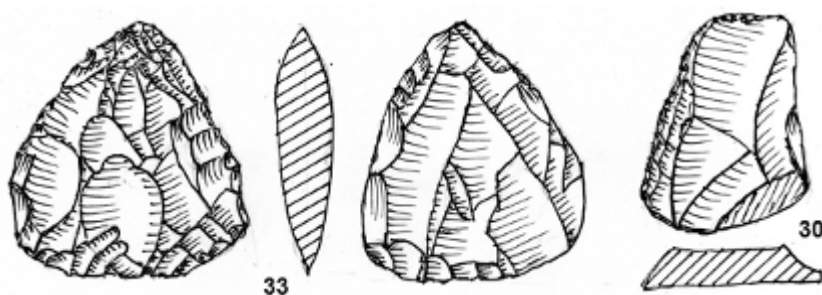
Foto č. 3 b. Listovitý hrot (33) a drasadlo (30) - z lokality Tísek.



Obr. 3. Výběr kamenné štípané industrie od Tísku u Bílovce

## Seznam výběru artefaktů z lokality Tísek u Bílovce

	ARTEFAKT	TYP	ROZMĚRY	SUROVINA	BARVA - PATINA
1	HROT TROJ. TVARU	LISTOVITÝ	39 x 34 x 8,4	PAZOUREK	ŽLUTOBÍLÁ PATINA
2	HROT	LISTOVITÝ	50 x 41,5 x 14,5	PAZOUREK	BÍLÁ PATINA
3	HROT	ÚŠTĚPOVÝ	46 x 35 x 10	PAZOUREK	BÍLÁ PATINA
4	RYDLO	PŘÍČNÉ	38 x 29 x 13	PAZOUREK	SVĚTLEŠEDÁ
5	RYDLO	HRANOVÉ	()	ROHOVEC	HNĚDÁ
6	ČÁST ČEPELE	RETUŠOVANÁ	43 x 29 x 11,5	ROHOVEC	HNĚDÁ
7	RYDLO	()	()	PAZOUREK	SVĚTLEŠEDÁ
8	VRUB	()	()	PAZOUREK	ČERNÁ
9	ÚŠTĚP	S MÍSTNÍ RETUŠÍ	()	PAZOUREK	TMAVOŠEDÁ
10	JÁDRO	()	()	PAZOUREK	SVĚTLEŠEDÁ



Obr. 3 b. Výběr kamenné štípané industrie od Tísku u Bílovce (nové nálezy)

## Seznam výběru artefaktů z lokality Tísek u Bílovce

	ARTEFAKT	TYP	ROZMĚRY	SUROVINA	BARVA - PATINA
1	HROT TROJ. TVARU	LISTOVITÝ	53 x 48 x 11	PAZOUREK	ŽLUTOBÍLÁ PATINA
2	DRASADLO	()	()	PAZOUREK	ŠEDOBIÍLÁ PATINA

## V. RADOTÍN U BÍLOVCE – HORNÍ LOKALITA

Lokalita s velmi rozsáhlými a bohatými zdroji pazourkové suroviny byla objevena v září roku 2002 (J. Diviš 2002, 36)“, nachází se na území obce Bílovce, na jižním až jihozápadním svahu Radotínského kopce, s kótou 392,6 m „Na Výšině“. Nálezová plocha se rozkládá na velké ploše ve středních partiích Radotínského kopce v nadmořské výšce 320-350 m. Nejhušší koncentrace je situována na zdvihající se terénní vlně, 500 m vzdálené od bezejmenného přítoku Bílovky na západě. Východně, ve vzdálenosti asi 500 m, teče jiný bezejmenný levostranný přítok Bílovky. Oba přítoky tečou strmými žlaby oddělujícími svah Radotínského kopce od přiléhajících svahů. Vzdálenost od nejhušší koncentrace nálezů do údolí říčky Bílovky představuje asi 350-500 m. Výškové převýšení k Bílovce činí 40-70 m (mapa 3 a 11). Místo s největší koncentrací silicitů z glacigenních sedimentů se nachází asi 350 m severně od splavu potoku Bílovky, to je ve směru do svahu ke kótě 392,6 m - Na výšině. Rovnoběžně s vrstevnicemi odděluje dvě široká pole výrazná mez s keři a nízkými stromy, a právě tento útvar v terénu dělí naleziště přibližně na dvě poloviny.

Na surovinovém nejbohatším bíloveckém nalezišti lze na povrchu polí objevovat četné hlízy z pazourku, často až o velikostech lidské pěsti. Na těchto předmětech lze mnohdy již zaznamenat záměrnou činnost pravěkého člověka. Nachází se zde také mnoho úštěpů různých velikostí i jádra z kterých se úštěpy nebo čepele odštěpovaly. Kamenné štípané nástroje jsem nacházel ojediněle na celé rozsáhlé ploše naleziště, četnější koncentraci nálezů kamenných artefaktů jsem zaznamenal v uvedeném místě s největší koncentrací silicitů. Zde jsem také v říjnu r. 2004 našel kamennou broušenou sekerku o rozměrech 9 x 5,5 x 2, 8 cm, příčný průřez má oválný. Menší počet předmětů sbírky lze zařadit pouze rámcově do mladší doby kamenné (47 kusů). Štípané nástroje se prezentují úštěpovými škrabadly, také okrouhlými dokonce někdy i zhotovených na úštěpech paleolitických nástrojů a vrtákem. Neolitická kamenná štípaná industrie je zde též často zastoupena nálezy čepelí a úštěpů s laterální retuší. Kulturní zařazení, z důvodu absence keramických zlomků, nelze určit. Velmi často, asi u jedné čtvrtiny paleolitických nástrojů, jsem zaznamenal na patinovaných pazourkových nástrojích z paleolitu druhotnou úpravu retuší v neolitu.





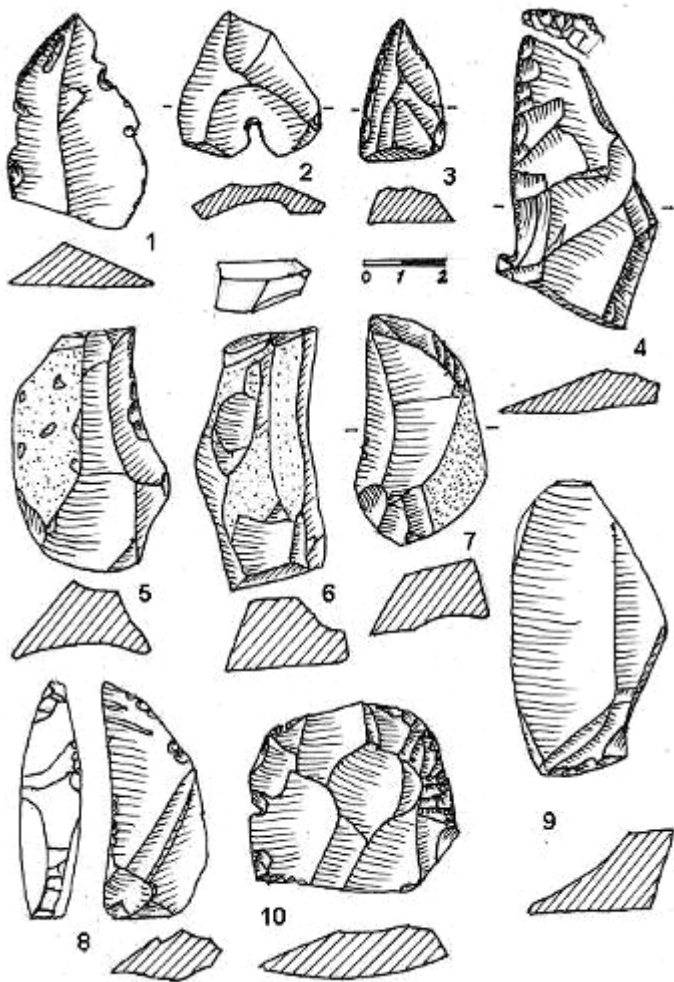
Mapka č. 4. Radotín u Bílovce – dolní a horní lokalita, vnější ohraničení vymezuje celkovou plochu lokality, vnitřní ovál značí nejhustší koncentraci nálezů štípané industrie.

Na lokalitě jsem celkem vyhledal asi 180 kusů (k roku 2010) paleolitických kamenných artefaktů s jasnými stopami opracování lidskou činností. Celkový ráz sběrů nevybočuje nijak z rámce nalezišť širšího okolí, které se vyznačuje snadno dostupným výskytem pazourkových hlíz. Z této kvalitní suroviny jsou vytvořeny téměř všechny předměty sbírky. Jejich povrchová vrstva odumírá postupně a s různou intenzitou v modravě až sytě bílou vrstvičku patiny. Z dalších surovin byl v daleko menší míře zastoupen rohovec, silicifikovaný prachový jílovec radiolarit a záhněda. Základní formou paleolitické industrie je úštěp, výrazně převažuje nad čepelovitými tvary. Nejpočetnější složkou industrie jsou úštěpy, těch s výraznější retuší bylo vyhledáno 20 kusů, místně retušovaných čepelí je 10. Kolekce artefaktů dále zahrnuje 10 jader foto č. 4 : 18), odštěpky, přepálené sílexy a odpad.

Mezi nástroji převládají drásadla (foto č. 4 : 4, 5, 8, 10, foto č. 5 : 4, obr. 4 : 10) v počtu 13, nelze si nepovšimnout 10 nožů včetně klínových (z nových sběrů), které jsou vytvořeny na masivních čepelích nebo úštěpech (foto č. 4 : 1, 7, obr. 4 : 4 – 9), méně bylo vrubů a zoubků (foto č. 4 : 6). V kolekci nechybějí ani nástroje mladopaleolitických tvarů. Ty zastupuje 9 rydel (foto č. 4 : 1, 11, 12), 7 nevýrazných škrabadel (foto č. 4 : 13, 14), 4 hroty na úštěpu (obr. 4 : 1, 2) a hrot typu Tayac (foto č. 5 : 3). Třídu nástrojů doplňují 3 odštěpovače (foto č. 4 : 9) a několik otloukačů.



Foto č. 4. Radotín u Bílovce – horní lokalita, výběr štípané industrie ( nálezy do roku 2007). 1, 11, 12 - rydla, 7 – nůž, 13, 14 – škrabadla, 9 – odštěpovač, 2, 6 – zoubky, 3, 17 – hroty jádřové nástroje, 13, 16 – jádřové nástroje, 4, 5, 8, 10 – drásadla, 18 - načaté jádro s kůrou.



Obr. 4. Výběr štípané industrie z lokality Radotín u Bílovce – horní lokalita ( nové nálezy).  
Seznam výběru artefaktů z lokality Radotín u Bílovce – horní lokalita

	ARTEFAKT	TYP nebo bližší určení	ROZMĚRY	SUROVINA	BARVA - PATINA
1	HROT NA ÚŠTĚPU	S MÍSTNÍ LATER. RETUŠÍ	55 x 35 x 14	ROHOVEC	BÉŽOVÁ
2	HROT NA ÚŠTĚPU	SE ZÁŘEZEM A KŘIDÉLKY	39 x 37 x 10	PORCELANIT	BÍLÁ
3	HROTITÝ NÁSTROJ	S ČÁSTEČ. LATER. RETUŠÍ	37 x 24 x 1 3	PAZOUREK	BÍLÁ PATINA
4	NŮŽ	S ČÁSTEČ. PLOŠNOU RET.	77 x 35 x 17	PORCELANIT	ŽLUTOBÍLÁ
5	NŮŽ	S LATERERÁLNÍ RETUŠÍ	63 x 37 x 2 5	PAZOUREK	BÍLÁ PATINA
6	NŮŽ	()	68 x 34 x 22	ROHOVEC	ŽLUTOBÍLÁ
7	NŮŽ	NA ÚŠTĚPU S KŮROU	59 x 33 x 21	PAZOUREK	ŠEDÁ
8	NŮŽ	S LATERERÁLNÍ RETUŠÍ	62 x 25 x 16	PAZOUREK	ŠEDÁ
9	NŮŽ	()	75 x 41 x 22	PAZOUREK	BÍLÁ PATINA
10	DRASADLO	()	()	PAZOUREK	BÍLÁ PATINA



Foto č. 5. Radotín u Bílovce – horní lokalita, výběr štípané industrie ( nálezy do roku 2007).  
3 – hrot typu Tayac, 4 – drásadlo.

#### Technologicko-typologická analýza štípané industrie a interpretace R. Jelínkové

V souboru se vyskytují i takové kusy, u nichž se předpokládá možný staropaleolitický původ. Prvním z nich je jádro na odštěpu. Ostatní tvoří součást nástrojové třídy. V místních retuších a opotřebeních je zahrnut úštěp s retuší téměř drasadlovou (foto 5 : 4). Dále to jsou konvexní drásadlo, ploché škrabadlo, vrub a zlomek vrtáku, který jsem na základě srovnání označila hrotem typu Tayac (foto 5 : 3). Tento typ hrotu tvoří sbíhající se zoubky, všeobecně hrubé, někdy na úštěpech. Sporadicky se objevují ve všech industriích starého a středního paleolitu (Bordes 1979).“ Třídou nástrojů doplňují středopaleolitické (R. Jelínková 2007).

Ráz artefaktů vykazuje podobnostní analogie s industriemi z lokalit v Trzebnici a Rusku, nacházejících se nedaleko Wrocławu v Dolním Slezsku (Burdukiewicz 2003).

Industrii mimo úštěpů doplňují odštěpy různých tvarů. Některé kusy nesou glacigenní povrch nebo jinak poznamenaný povrch související snad s pohyby suroviny v sedimentech, zvětráváním apod. (R. Jelínková 2007).

Velikost jednotlivých artefaktů se pohybuje v délce od 2,5 do 5,5 cm, zahrnuje i kusy neměřené kvůli jejich zvláštním tvarům. Největších rozměrů dosahuje drásadlo ze silicifikovaného prachového jílovce s bifaciální oboustrannou retuší.

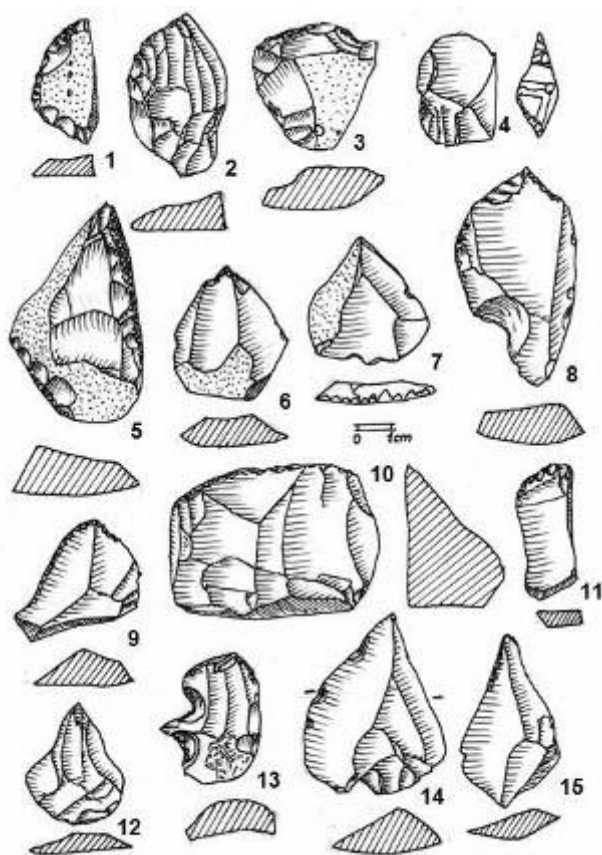
Tato industrie svým vzhledem, rozměry i podobností s polskými lokalitami upomíná na staropaleolitické mikrolitické industrie. Bez stratigrafie je však obtížné vyslovovat takto dalekosáhlé výpovědi (R. Jelínková 2007).

#### Dodatek k interpretaci

Soubor nástrojů není jednotný z morfologického hlediska. Domnívám se, že toto poměrně rozsáhlé a na pazourkovou surovinu velmi bohaté naleziště, bylo využíváno ve starém, středním a pravděpodobně i v mladém paleolitu, nepochybně také v mladší době kamenné často a opakovaně.

## VI. BÍLOVEC - SEVER

Lokalita byla objevena povrchovými sběry v roce 2003, nachází se severně od Bílovce (odtud její pojmenování), po levé straně silnice opouštějící město na Tísek (viz



Obr. 5. Výběr štípané kamenné industrie z lokality Bílovec - sever

Seznam výběru artefaktů z lokality Bílovec - sever)

	ARTEFAKT	TYP nebo bližší určení	ROZMĚRY	SUROVINA	BARVA - PATINA
1	DRASADLO	NA ÚŠTĚPU	38 x 19 x 9	PAZOUREK	BÍLÁ PATINA
2	DRASADLO	()	49 x 29 x 17,5	PAZOUREK	HNĚDÁ S BÍL. PAT.
3	ŠKRABADLO	S DRUHOT. RETUŠÍ	39 x 35,5 x 15	PAZOUREK	HNĚDÁ S KŮROU
4	ÚŠTĚP	S MÍSTNÍ RETUŠÍ	38 x 25 x 14	PAZOUREK	ŠEDÁ
5	KLÍNOVÝ NŮŽ	S PLOŠNOU RET.	66 x 40 x 17	PAZOUREK	TMAVOŠEDÁ
6	RYDLO	KLÍNOVÉ	41 x 37 x 17	PAZOUREK	TMAVOŠEDÁ
7	RYDLO	NA ÚŠTĚPU SE ZUBY	41 x 38 x 8	PAZOUREK	TMAVOŠEDÁ
8	HROT (S VRUBEM)	NA ÚŠTĚPU	()	PAZOUREK	SVĚTLEŠEDÁ
9	DRASADLO	()	40,5 x 31 x 5,5	PAZOUREK	SVĚTLEŠEDÁ
10	DRASADLO	Z JÁDRA	64 x 61 x 32	PAZOUREK	TMAVOŠEDÁ
11	RYDLO	()	42 x 18 x 7,5	ROHOVEC	SVĚTLEŠEDÁ
12	HROT	NA ÚŠTĚPU	38 x 28 x 7,5	PAZOUREK	HNĚDÁ
13	ÚŠTĚP	S VRUBY A ZUBEM	()	PAZOUREK	ŠEDÁ
14	HROT	NA ÚŠTĚPU	()	PAZOUREK	SVĚTLEŠEDÁ

mapka č. 1, ozn. lok. č. 14 ). Centrum tohoto naleziště je asi 100 m západně od vodárny, pokud by se tímto směrem pokračovalo ještě dále, tak asi po 700 m bychom došli do dříve uvedeného centra naleziště Radotín u Bílovce – horní lokalita. Obě centra lokalit leží ve stejné nadmořské výšce, vyznačují se velmi bohatými zdroji glacigenních silicítů a také podobnými základními typy vyhledaných paleolitických kamenných nástrojů. Surovinovou základnou byl pazourek, méně se používal rohovec, vyskytl se i porcelanit, krystalický křišťál a záhněda, tak jako v Bílově a na mnoha dalších bíloveckých lokalitách.

Kolekce štípaných artefaktů zahrnuje 8 jader, četné úštěpy a podstatně méně čepelí. Na 15 úštěpech a čepelích byly shledány místní retuše. Dominantním typem nástrojů jsou drasadla – 5 kusů (obr. 5 : 1, 2, 9, 10), následují 4 nevýrazné čepelové hroty (obr. 5 : 12, 14, 15, 8 - s vrubem), 2 nože (obr. 5 : 5 – klínový s plošnou retuší). Vruby jsou v kombinaci s jedním nebo dvěma zuby (obr. 5 : 13). 3 sporadická rydla (obr. 5 : 6, 7, 11) a 3 nevýrazná škrabadla (obr. 5 : 3) jen málo připomínají mladopaleolitické typy těchto nástrojů, to lze říci i o dvou vrtácích, které uzavírají třídu nástrojů. Celkem se na této lokalitě našlo 70 kusů předmětů se stopami opracování lidskou činností.

Dosud nevelký počet nástrojů z lokality Bílovec – sever neumožňuje přesné kulturní zařazení. Přesto se domnívám se, že i toto na pazourkovou surovinu velmi bohaté naleziště, bylo využíváno ve starém a středním paleolitu. Většina artefaktů z hlediska surovinového i morfologického dosti věrně koresponduje s kamennými předměty z blízkého naleziště Radotín u Bílovce – horní lokalita.

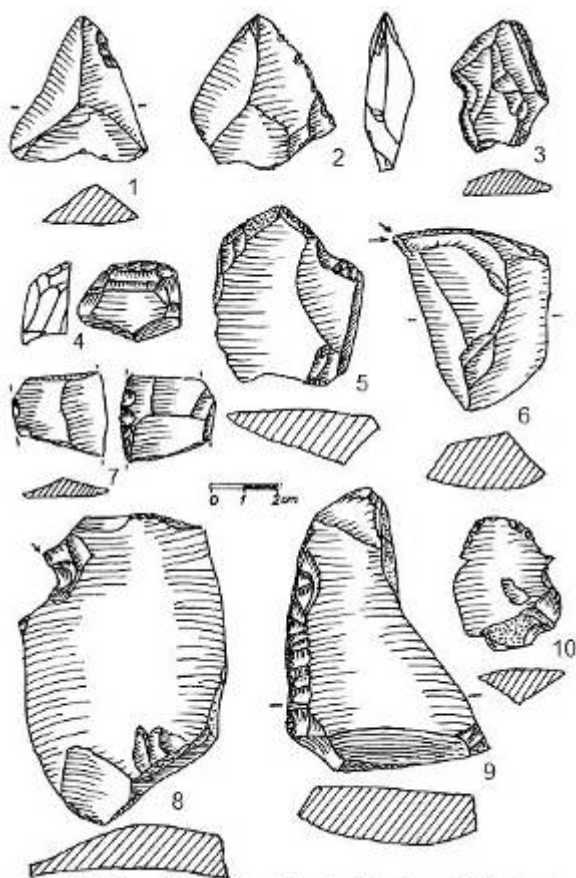
## VII. LUBOJATY – NÁPLATKY 1

Lokalitu objevil J. Diviš v roce 2002 (pro tuto lokalitu byl původně používán název Bílovec – Jamník). Plocha naleziště štípané industrie se nachází jižním směrem od obce Lubojaty u Bílovce, v trati Náplátky (viz mapka č. 1, ozn. lok. č. 8). Situována je na západním a východním svahu údolí bezejmenného levostranného přítoku Jamníka, v nadmořské výšce 260 - 270 m. Jamník protéká 150 - 350 m daleko v údolí na jižním úpatí Lazného kopce. Povrch naleziště tvoří glaciálfluviální písky a písčité šterky sálského zalednění.

Na lokalitě jsem celkem vyhledal jen 32 kusů (k roku 2010) paleolitických kamenných artefaktů se stopami opracování lidskou činností. Naleziště se vyznačuje snadno dostupným výskytem pazourkových hlíz. Z této suroviny jsou vytvořeny téměř všechny předměty sbírky. Z dalších surovin byl v daleko menší míře zastoupen rohovec a vyskytl se i silicifikovaný prachový jílovec. Téměř jedinou formou paleolitické industrie je úštěp, čepelovité tvary se takřka nevyskytují. Nejpočetnější složkou industrie jsou úštěpy, z toho místně retušovaných je 11 kusů (obr. 6 : 7) . Kolekce artefaktů zahrnuje také 2 jadra.

Mezi nástroji převládají drásadla v počtu 7 (obr. 6 : 3, 9), méně bylo vrubů a zubů, ty byly vytvořeny na třech úštěpech (obr. 6 : 5, 8, 10). V kolekci bylo velmi skromné zastoupení i nástrojů mladopaleolitických tvarů, a to 1 rydlem (obr. 6 : 6) a nevýrazným škrabadlem (obr. 6 : 4), 2 úštěpové hroty (obr. 6 : 1, 2) nepřipomínají mladopaleolitické typy.

Nevelký počet kamenných artefaktů z lokality Lubojaty – Náplátky 1 neumožňuje bližší kulturní zařazení. Přesto se domnívám se, že i toto na pazourkovou surovinu bohaté naleziště, mohlo být využíváno ve středním paleolitu, některá z drásadel snad mohou pocházet i ze starého paleolitu.



Obr. 6. Výběr štípané industrie z lokality Lubojaty - Náplátky 1

### Seznam výběru artefaktů z lokality Lubojaty – Náplátky 1

	ARTEFAKT	TYP nebo bližší určení	ROZMĚRY	SUROVINA	BARVA - PATINA
1	HROT	ÚŠTĚPOVÝ	()	ROHOVEC	SVĚTLEHNĚDÁ
2	HROT	ÚŠTĚPOVÝ	()	PAZOUREK	HNĚDÁ
3	DRASADLO	()	()	ROHOVEC	HNĚDÁ

4	ŠKRABADLO	()	()	PAZOUREK	SVĚTLEHNĚDÁ
5	ÚŠTĚP S VRUBEM	RETUŠOVANÝ	57 x 45 x 19	ROHOVEC	BÉŽOVÁ
6	RYDLO	()	56 x 41 x 22	PAZOUREK	SVĚTLEŠEDÁ
7	ÚŠTĚP	S MÍSTNÍ RETUŠÍ	()	PAZOUREK	SVĚTLEŠEDÁ
8	ÚŠTĚP SE ZUBEM	S DRASADL. ÚPRAVOU	()	PAZOUREK	ŠEDÁ
9	DRASADLO	S ČÁST. PLOŠ. RETUŠÍ	84 x 52 x 20	PAZOUREK	ŽLUTOHNĚDÁ
10	ÚŠTĚP SE ZUBEM	S MÍSTNÍ RETUŠÍ	()	PAZOUREK	SVĚTLEŠEDÁ

## VIII. VELKÉ ALBRECHTICE – U SILNICE

### Poloha a geomorfologie

Tuto polykulturní lokalitu objevil autor tohoto příspěvku v roce 2003, nachází se východně od centra města Bílovce, již na území obce Velké Albrechtice, na poli po levé straně silnice vedoucí z Bílovce na Ostravu. Nálezy jsou rozptýleny na severovýchodním výběžku vrcholu kopce s kótou 294 m na jihozápadě, v nadmořské výšce 280 - 290 m (mapka č. 1 a 5, ozn. 7). Ve vzdálenosti asi 400 m severním směrem teče údolím Jamník, výškové převýšení k němu činí 30 m. Jižně 700 - 800 m vzdálená protéká údolím Bílovka, výškové převýšení k ní činí 40 m. Na této straně spadá svah kopce strmě do údolí Bílovky.



Mapa č. 5. Výřez z mapy se zakreslením lokalit: Velké Albrechtice – U silnice (7), Pod motorestem (9), Za drůbežárnou (13), Pod silnicí (17). Vnější ohraničení vymezuje plochu lokalit a vnitřní ovály koncentrují největší množství štípané industrie.

### Industrie

Povrchovými sběry bylo k roku 2010 získáno celkem 115 artefaktů patinované a nepatinované industrie. Menší část vyhledaných předmětů lze zařadit rámcově do mladší doby kamenné (20 kusů). Jednalo se o nálezy štípané industrie, v jednom případě i o broušenou industrii, kterou prozatím zastupuje jen jeden zlomek nástroje, snad sekerky. Pravěká keramika se dosud nenašla. Neolitické nástroje se prezentují 5 úštěpovými škrabadly, několika noži a čepelkami s laterální retuší, jedenkrát byla zaevidována i plošná retuš. Nálezy nepatinovaných předmětů pokračovaly ojedinelé i na opačnou stranu silnice (mapka č. 5 ve směru šipky k lokalitě „Pod motorestem“).

Početnější část nalezených předmětů štípané industrie náleží paleolitu – 95 kusů. Do té lze zahrnout 25 jader (počátková, zlomková i semidiskoidního typu), četné úštěpy, z nich 2 kusy jsou přepálené, 13 je s místními retušemi, dále několik neretušovaných čepelk i jejich zlomků. Polotovary tvoří především úštěpy.

Třídou nástrojů prezentuje pouze 9 kusů industrie. Jsou jimi tři drasadla (foto č. 6 : 3 a 4), dvě retušované čepelky (foto č. 6 : 5 a 6), vruby a zoubky (foto č. 6 : 7 a 8). Typologickou zvláštností je moustierský hrot, jež má původně zlomenou špičku, s vrubem šikmo vedeným přes bázi (foto č. 6 : 1). Z dalšího hrotu se zachovala pouze vrcholová část (foto č. 6 : 2).



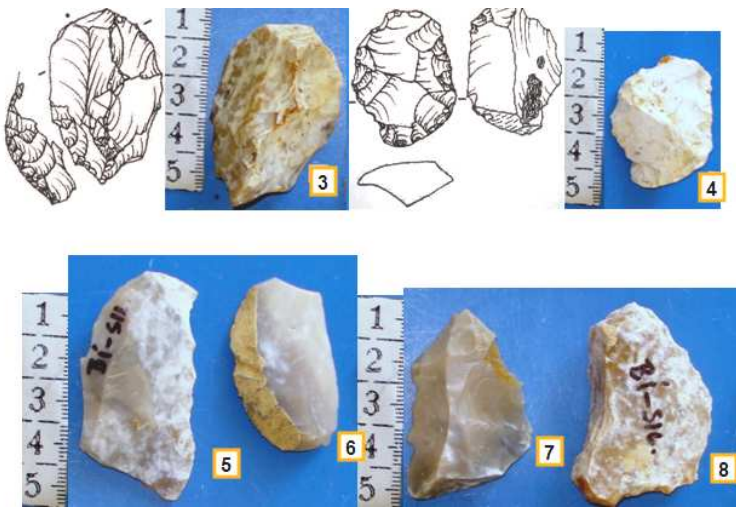


Foto č. 6. Velké Albrechtice – U silnice, výběr štípané industrie: 1 - hrot mousterského typu, 2 – terminální část hrotu, 3 a 4 – drasadla, 5 a 6 – retušované čepele, 7 – úštěp s vrubem a zoubky, 8 – zoubky.

Výsadní štípatelnou surovinou je na lokalitě glacigenní silicit. Surovina má v případě jader vždy zachováno určité procento kůry nebo glacigenního povrchu, mnohdy se kombinují. Vedle pazourku se ojediněle vyskytl také rohovec, křemenec, silicifikovaný prachový jílovec a jako krystalická surovina záhněda i křišťál.

### Interpretace

Kolekce artefaktů paleolitické industrie je z ze surovinového i morfologického hlediska poměrně jednotná. Přikláním se k následné interpretaci R. Jelínkové se zdůvodněním pro časové a kulturní zařazení.

Vzhledem k těžbě pouze úštěpových polotovárů z dochovaných semidiskoidních typů jader a s ohledem na přítomnost hrotu mousterského typu v kolekci nástrojů, která dále obsahuje drasadla a vruby, tedy středopaleolitické typy industrie, řadím tento soubor do středního paleolitu. Vzhledem k situování v oblasti výskytu následných szeletienských a szeleto-aurignackých industrií a s ohledem na nepřítomnost levalloiské techniky sbíjení by se mohlo jednat o micoquienskou industrii, stejně jako v případě lokality Stará Ves u Bílovce – Nad kamenolomem (R. Jelínková 2007).

## IX. VELKÉ ALBRECHTICE - POD MOTORESTEM

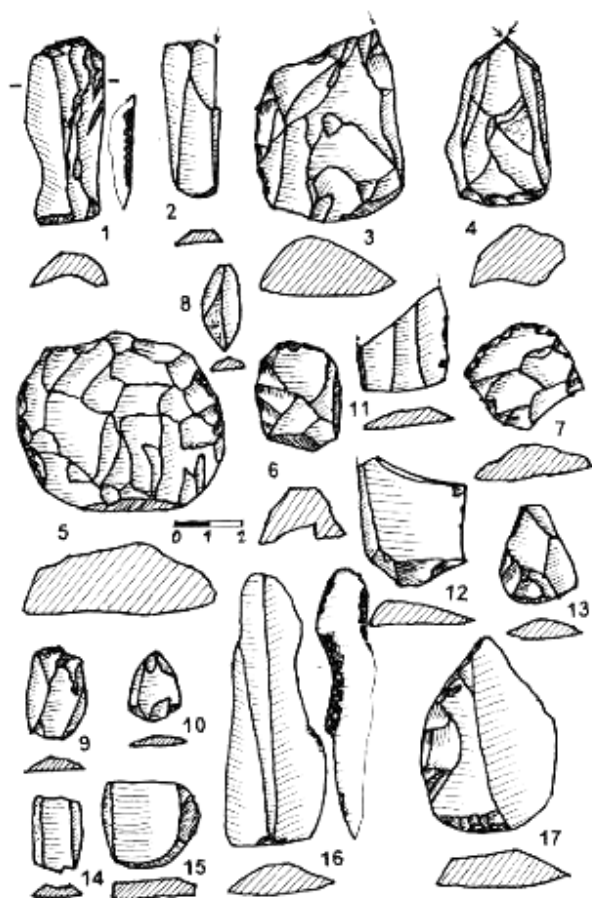
Tato archeologická lokalita byla objevena v březnu r. 2004, nachází se na polích mezi Velkými Albrechticemi (firma Lucco) a bíloveckou čerpací stanicí pohonných hmot (motorest při silnici ve směru výjezdu z Bílovce na Ostravu). Centrum lokality je asi 250 m jižním směrem od čerpací stanice (mapka č. 1 a 5, označení lokality – 9). Terén naleziště patinované a nepatinované industrie se na počátku prudce zvedá od Velkých Albrechtic asi o 20 m nad údolí potoka Bílovky, potom již jen velmi pozvolna stoupá až k uvedené čerpací stanici, v délce asi 0,5 km. Po pravé straně, ve směru stoupání terénu k motorestu, je pole ohraničeno příkopem se stromy a keři, při okraji tohoto příkopu. Menší počet nálezů, především nepatinované industrie, jsem zaznamenal také na sousedním poli za uvedeným příkopem. Celková plocha naleziště včetně míst za zmíněným příkopem je asi 3 ha. Nálezy patinované i nepatinované štípané industrie se koncentrují v pruhu asi 100 m šířky ve směru k motorestu, západně od zmíněného příkopu (přibližně pod elektrickým vedením).

Převážnou surovinou štípaných kamenných nástrojů je baltický pazourek, vyskytuje se i rohovec a výjimečně i železná ruda (obr. 7 : 5 - drasadlo). Několika opakovanými povrchovými sběry bylo do roku 2010 získáno 42 kusů převážně patinované (obr. 7 : 1 - 13), kamenné štípané industrie, též několik kusů nepatinované (obr. 7 : 16 a 17). Dva silicity prošlé ohněm (obr. 7 : 14 a 15), by mohly svědčit o trvalejším osídlení těchto míst v pravěku. Menší část nálezů, a to nepatinované industrie, lze zařadit pouze rámcově do mladší doby kamenné, nálezy zlomků keramiky zatím chybějí, proto nelze určit bližší kulturní zařazení. Nepatrný náznak lesku na retušované čepeli z ventrální strany může snad přiřadit tento artefakt k srpové čepeli (obr. 7 : 16). Hrotitý úštěp (obr. 7 : 17) by mohl naznačovat, že i v neolitu se zdejší obyvatelé vedle zemědělství zabývali ještě i lovem zvířete.

V patinované industrii byly zaznamenány četné nálezy čepelí (obr. 7 : 8 - 10) a čepelí ve zlomcích (obr. 7 : 11 - 12), také úštěpy s retuší (obr. 7 : 13). Soubor obsahuje 6 jader z toto jedno středopaleolitické. Zbylá těžená jádra a jádrový odpad byly sbíjeny mladopaleolitickou technologií. V kolekci nástrojů převažují rydla, hranová (obr. 7 : 2), klínové, které je upravené z prismatického jádra (obr. 7 : 4) a také rydlo v kombinaci s aurignackým škrabadlem (obr. 7 : 3). Škrabadla jsou zastoupena čepelovým škrabadlem (obr. 7 : 1) a dvěma aurignackých typů (obr. 7 : 3, 6). Soubor nástrojů doplňují tři drasadla (obr. 7 : 5, 7).

## Interpretace

V industrii dominují prismatická jádra, jsou v ní zastoupeny úštěpy i čepelky. Jedná o slabě zastoupenou kolekci mladopaleolitického stáří. Bližší kulturní zařazení lokality bude možné až s početním rozšířením kolekce industrie. Lokalita spadá z hlediska sídelní strategie a krajinného typu mezi kultury počátku mladopaleolitického osídlení.



Obr. 7. Výběr štípané industrie z lokality Velké Albrechtice – Pod motorestem.

## X. RADOTÍN U BÍLOVCE – DOLNÍ LOKALITA

Objevení lokality se datuje k září roku 2002 (Diviš 2002, 36). Naleziště se nachází na území města Bílovec, na jihozápadním svahu Radotínského kopce, s kótou 392,6 m „Na Výšině“. Nálezová plocha je situována ve spodních partiích svahu Radotínského kopce, v nadmořské výšce 290-300 m. Severozápadně sahá k potůčku, levostrannému přítoku Bílovky. Ve vzdálenosti přibližně 200 m teče jižním údolím říčka Bílovka. Na východní straně ohraničuje lokalitu lesík. Nej hustší koncentrace nálezů patinované i nepatinované štípané industrie je soustředěna na ploše ze svahu vybíhající terénní vlny (mapka č. 1 a 4). Výškové převýšení k Bílovce činí 20 m.

Nálezová plocha je bohatá na zdroje glacigenního silicitu, který se zde nalézá také ve formě hlíz, převažuje však odpad ve formě zlomků a amorfního mrazového odpadu. Glacigenní silicit se stal také hlavní štípatelnou surovinou na lokalitě, vyskytl se též rohovec nerozlišený a křemenec. Menší část nálezů, a to nepatinovaných artefaktů (16 kusů), lze vložit jen rámcově do mladší doby kamenné, nálezy zlomků keramiky chybějí, proto nelze určit bližší kulturní zařazení. Postpaleolitická štípaná industrie zahrnuje dvě drobná úštěpová škrabadla, dvě prismatická jádra, několik čepelků a úštěpů laterálně nebo jen místně retušovaných (zatím se zde nenašla ani žádná srpová čepelka).

Paleolitických předmětů bylo nalezeno 46. Kolekce obsahuje 8 jader a jejich zbytků (foto 7 : 11, 16, 17), 20 úštěpů, většinou drobných a místně retušovaných (foto 7 : 4, 5, 13,14), čepelky i drobných tvarů, scházejí. Z nástrojů dominují drásadla v počtu 9 kusů (foto 7 : 3, 6 až 9, 12, 18 ), většinou jsou málo výrazná a drobných tvarů. Nebohatou sbírku nástrojů doplňuje jen 1 hrot - s vrubem při bázi (foto 7 : 1), 1 vrub ( foto 7 : 10) a nůž ( foto 7 : 15).



Foto č. 7. Radotín u Bílovce – dolní lokalita, výběr paleolitické štípané industrie: 1 - hrot s vrubem při bázi, 2, 4, 5, 13, 14 – místně retušované úštěpy, 10 – vrub, 3, 6 až 9, 12, 18 - drásadla, 15 – nůž, 11, 16, 17 – jádra.

### Interpretace

Kolekce paleolitické štípané industrie z této polykulturní lokality není jednotná z hlediska morfologického. Menší část nástrojů připomíná industrii mladopaleolitickou, náležející do okruhu kultur z počátku mladého paleolitu. Vedle těch se zde našly analogické archaické tvary drásadel, jader i místně retušovaných úštěpů, jako na nejbližší jiné bílovické lokalitě Radotín u Bílovce – horní lokalita. Centra obou nalezišť jsou od sebe vzdálená jen asi 400 m (mapka č. 4). Domnívám se, že i toto na pazourkovou surovinu bohaté naleziště, bylo využíváno ve starém, pravděpodobně ve středním i v mladém paleolitu, nepochybně také v mladší době kamenné často. Ostatně obyvatelé z „horní lokality“ při chůzi k Bílovce (zdroj pitné vody, rybolov) nemohli minout ani toto místo „dolní lokality“, zanechali i zde své „stopy“, které prokazují nalezené artefakty.

## XI. STARÁ VES U BÍLOVCE – NAD KAMENOLOMEM

### Poloha a geomorfologie

Tato archeologická lokalita byla objevena povrchoým průzkumem v roce 2002. Nachází se na území Staré Vsi u Bílovce, v trati s názvem Nad kamenolomem. Nálezová plocha je rozložena na východním a jihovýchodním svahu kopce, v jeho vrcholových partiích, dosahuje téměř až k vrcholu s kótou 356,2 m (mapka č. 1). Severní a částečně také východní strana kopce je pokryta lesním porostem. Kopec ještě pozvolna stoupá severním směrem do výšky 380 m a výš. Na východní straně je kopec oddělen údolím s bezejmenným potůčkem od Radotínského kopce. Stejně tak na severozápadní straně teče údolím potůček. Jižní svah od vrcholu téměř k jeho spodnímu okraji je narušen patrně těžní jámou, jak napovídá sám název tratě. Na této jižní a jihozápadní straně se kopec strměji svažuje do údolí Bílovky. Vzdálenost nálezové plochy k Bílovce je zhruba 550 m a výškové převýšení dosahuje 70 m. Další nejbližší sousední paleolitická lokalita se nachází asi 300 m severozápadním směrem, za kamenolomem a byla pojmenována Lom 2 (mapka č. 1).

### Suroviny

V trati Nad kamenolomem se objevují na povrchu kameny z baltského pazourku i několik kg těžké. Nachází se zde četné dotčené hlízy, neretušované úštěpy a čepele s patinovaným i nepatinovaným povrchem. Vedle pazourku se používal k výrobě nástrojů také rohovec a to jak ve starší době kamenné, tak i v eneolitu. Jako surovina se vyskytla i krystalická záhněda, podobně jako na několika dalších bílovických lokalitách.

### Postpaleolitické nálezy

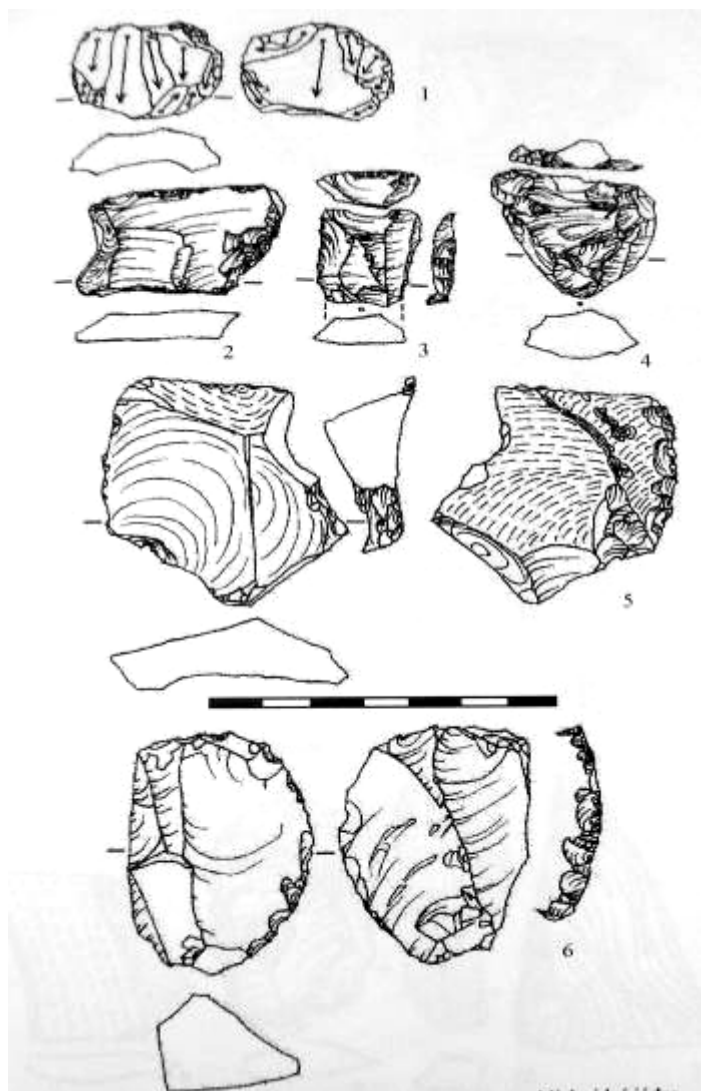
Z postpaleolitických předmětů je nejvýraznějším a nejkrásnějším nálezem z 1. května 2002 sekerka z pazourku šedobílé barvy. Byla nalezena nedaleko od severovýchodního okraje povrchového lomu. Nástroj byl vyroben vyštipováním a broušením. Sekerka má lichoběžníkový tvar a obdélníkový průřez. Základní rozměry sekerky jsou 9,5 x 4,5 x 2,5 cm. Na lokalitě nebyly nalezeny žádné zlomky keramiky a tak lze tento nález zařadit jen rámcově, pravděpodobně do pozdní doby kamenné, stejně jako dalších 16 nepatinovaných artefaktů štípané a broušené industrie (2 torza hlazených předmětů, škrabadla, místně retušované úštěpy a čepele).



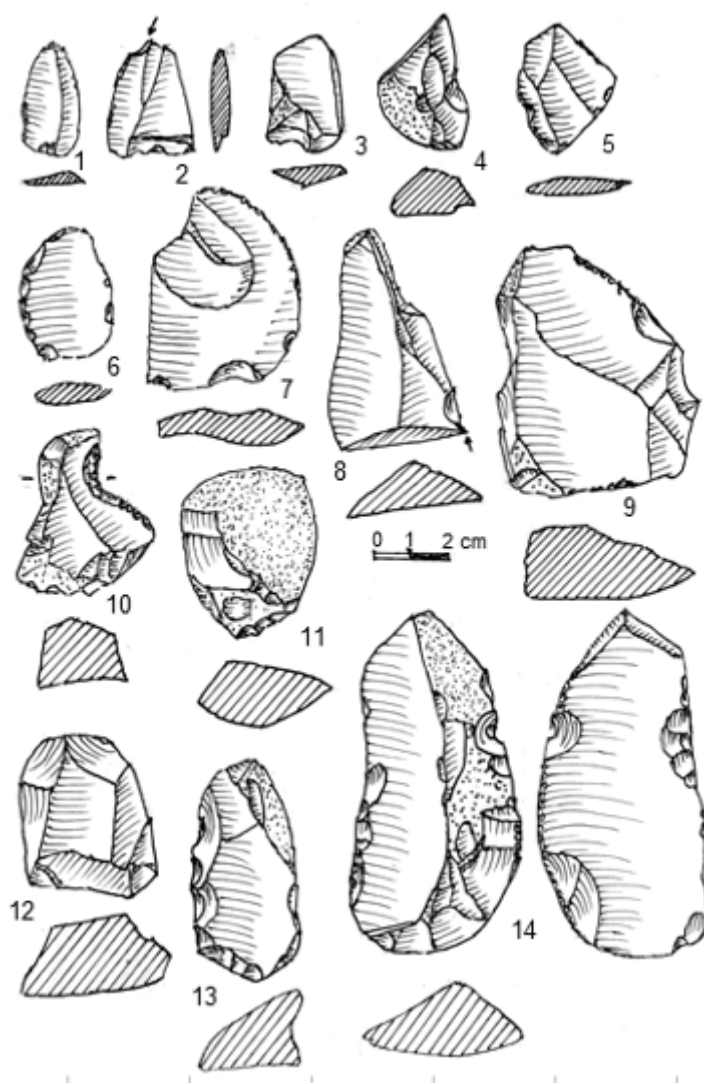
## Paleolitická industrie

Z četných vycházek jsem na lokalitě vyhledal celkem 85 kusů paleolitických kamenných artefaktů (k roku 2010). Základní formou paleolitické industrie je úštěp, čepele se téměř nevyskytují. Úštěpů s výraznější retuší bylo vyhledáno 12 kusů. Kolekce artefaktů dále zahrnuje 21 jader, z toho 2 semidiskoidní (obr. 8 : 1 a obr. 9 : 11, 12 ). Celkově převládá odpad, nejčastěji ve formě amorfních mrazových kusů, dále se našly i přepálené sílexy.

Mezi nástroji převládají drasadla (obr. 8 : 4 až 6 a obr. 9 : 5, 6, 9, 13) v počtu 9, vyskytly se i v kombinacích s vruby ( obr. 8 : 3 a obr. 9 : 14 ), samotné vruby byly zjištěny na 3 kusech ( obr. 9 : 3, 7, 10). Nástroje mladopaleolitických tvarů zastupuje pouze 5 rydel (obr. 9 : 2, 8) a jedenkrát v kombinaci s vrubem (obr. 9 : 4). Třídou nástrojů doplňují 3 odštěpovače (obr. 8 : 2) a jeden drobný čepelový hrot (obr. 9 : 1).



Obr. 8. Stará Ves – Nad kamenolomem: 1 - semidiskoidní jádro, 2 – odštěpovač, 3 - kombinace ( vrub – drasadlo ), 4 až 6 – drasadla Poznámka : starší nálezy, kreslila R. Jelínková.



Obr. 9. Stará Ves – Nad kamenolomem: Výběr nových nálezů: 1 – hrot, 2 a 8 – rydla, 3, 7, 10 - vruby, 5, 6, 9, 13 drasadla, 4 - kombinace (vrub – rydlo), 14 - kombinace (vrub – drasadlo), 11, 12 – jádra.

## Interpretace

Kolekce obsahuje dvě semidiskoidní jádra, zlomkový a převážně mrazový amorfní odpad, na němž jsou zhotoveny nástroje – drasadla, odštěpovače a kombinace vrub-drasadlo. Industrie nezahrnuje žádný výrazný kulturní prvek, ale také kromě několika rydel, žádný mladopaleolitický typ. Za této situace lze lokalitu zařadit obecně mezi industrie středopaleolitické. Jelikož zde schází náznak levalloiské techniky může se jednat o industrii micoquienskou (Svoboda a kol. 2002, 127). Typ sídlení v oblasti pahorkatin s bohatými zdroji štípatelné kamenné suroviny neodporuje určenému kulturnímu zařazení (Oliva 2002, 556).

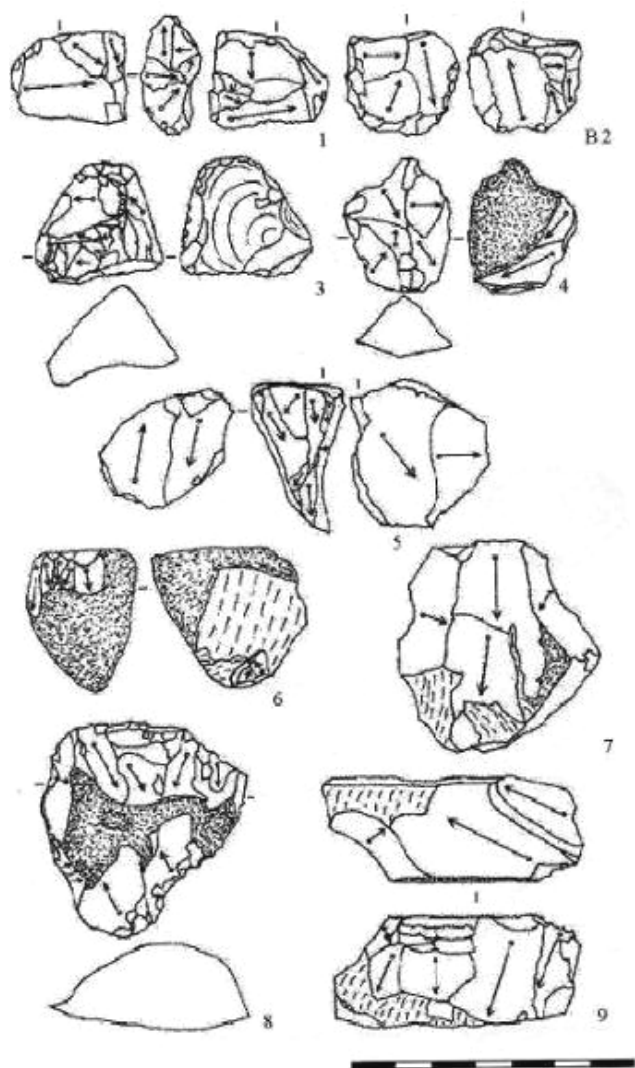
## XII. BÍLOV - VĚŽ

### Poloha a geomorfologie

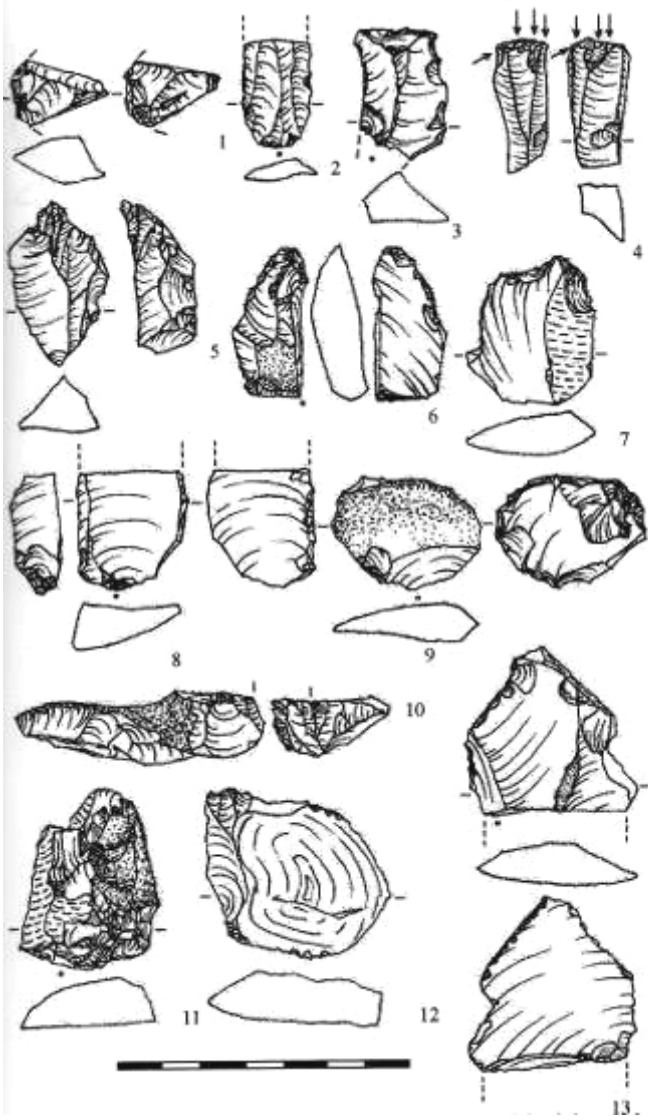
Lokalita se nachází na území obce Bílov, jihovýchodně od centra této obce. Nálezová plocha je situována na vyšším ze dvou vrcholů kopce s kótou 350 m. Celková plocha lokality zabírá vrchol kopce a jeho východní svah až k lesu na strmém východním a jižním svahu. Na západě dosahuje k strmému srázu (mapka č. 1, označení 2). Kopec se pozvolna svažuje severně do údolí Butovického potoka, levostranného přítoku Odry. Jižně protéká pod kopcem pravostranný přítok Butovického potoka, vzdálený od kóty 350 m asi 450 m. Butovický potok je vzdálen od této kóty 900 m, výškové převýšení činí přibližně 50 m. Objev lokality učinil na základě několika povrchových sběrů autor tohoto příspěvku v září roku 1998.



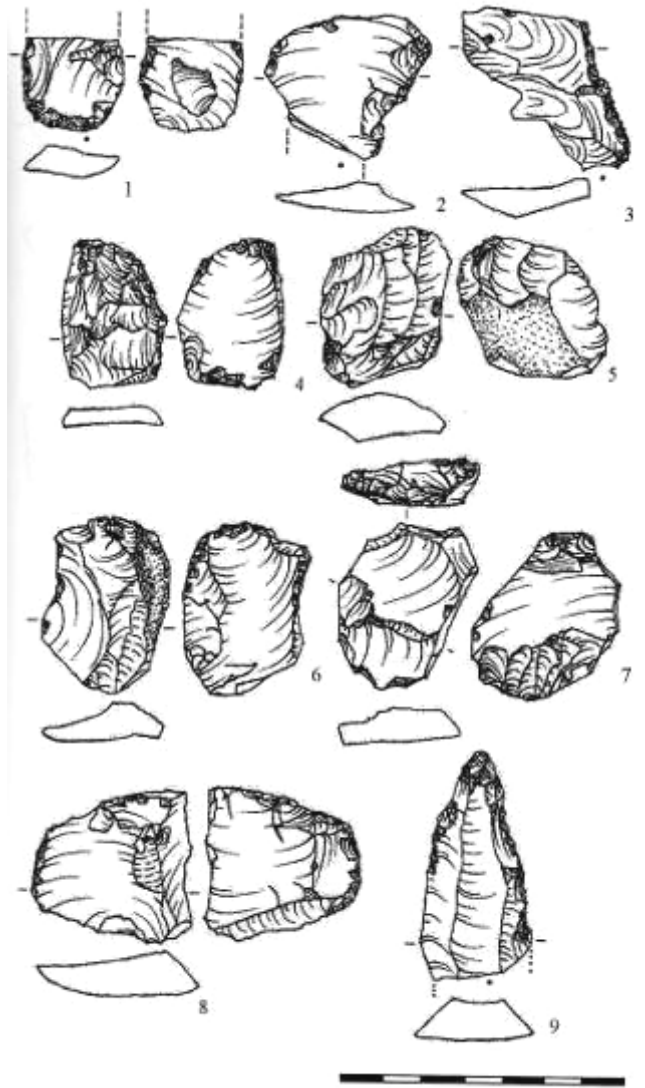
Foto č. 8. Bílov, výběr štípané industrie : 1 - bazální část čepele, 2 - část bifaciálního nástroje (hrot), 3 a 4 - úštěpová škrabadla, 5 - aurignacké škrabadlo, 6 - kýlovité škrabadlo (neolit?), 7 a 8 - terminální části hrotů s plošnou retuší, 9 - hrot na úštěpu, 10 - bifaciálně plošně retušovaný listovitý hrot se zaoblenou bází (neolit), nové nálezy - 1 až 5 a 7 až 9).  
Foto č. 8 b. Bílov, výběr štípané industrie : 11 - bifaciálně plošně retušovaný listovitý hrot se zaoblenou bází, nový nález.



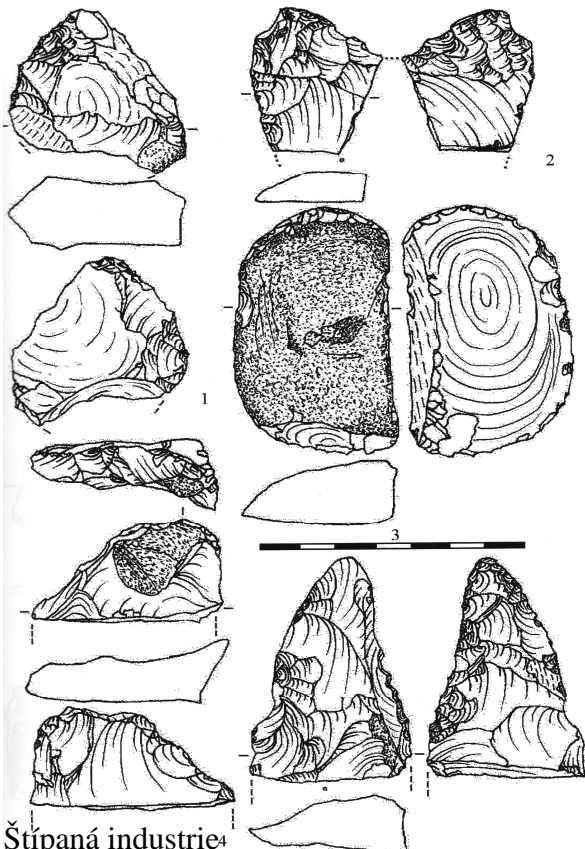
Obr. 10. Bílov. 1, 2, 4, 9 - zbytková jádra, 3, 5, 8 - zlomková jádra, 6 - zkouška, 7 - počátkové jádro, B - přepáleno, (kreslila R. Jelínková).



Obr. 11. Bílov, 1 – zlomek nástroje, 2, 6 až 13 – místní retuše a opotřebení, 3 – atypický vrták, 4 – rydlo na lomu, 5 – drasadlovitá retuš, (kreslila R. Jelínková).



Obr. 12. Bílov, 1, 3 – drasadla, 2 – vrub, 4 až 8 – odštěpovače, 9 – hrot, (kreslila R. Jelínková).



Obr. 13. Bílov, 1 – drasadlo, 2 – polotovar bifaciálního nástroje, 3 – místní retuše a opotřebení, 4 – vrub, 5 – klínový nůž, (kreslila R. Jelínková).

Celkovou počet kusů paleolitické štípané industrie je 187. To zahrnuje 22 jader (obr. 10). Většina jader má zachováno určité procento kůry a některá také glacigenní povrch. Ve stádiích těžby jader dominují zbytky a zlomky jader nad ostatními jádry. Vyrovnaně jsou zastoupeny mladopaleolitické a středopaleolitické typy jader.

Nejčastějším mladopaleolitickým typem jsou jádra se změněnou orientací těžby. Středopaleolitická jsou jádra formy diskoidní a semidiskoidní.

Hlavní formou polotovarů jsou úštěpy. Ve vztahu k čepelím, včetně jejich zlomků, v poměru 4 : 1. Tento poměr je přibližně zachován i u úštěpů a čepelí místně retušovaných (23 : 6). V kolekci převažuje nad ostatními produkty těžby odpad, jak je možno sledovat i v případě jader, ve formě zlomků, amorfního mrazového odpadu, odštěpků a přepálených sílexů.

Nástroje představují typy, které nejlépe odpovídají starší části mladého paleolitu. Dominuje složka středopaleolitická jsou to zejména drasadla (obr. 12: 1, 3 a obr. 13 : 1), vruby (obr. 12 : 2 a obr. 13 : 4), klínový nůž (obr. 13 : 5) a odštěpovače (obr. 12 : 4 – 8). Typicky mladopaleolitickými typy jsou rydla (obr. 11 : 4), škrabadla (foto č. 8 : 3 – 6), zlomek retušovaného nástroje (obr. 11 : 1), čepelový hrot (obr. 12 : 9), torza listovitých hrotů (foto č. 8 : 2, 7, 8, foto č. 8 b : 11) a vrták (obr. 11 : 3). Distální část čepelového hrotu má analogii na lokalitě Bělov I a Nová Dědina, na pravém břehu Moravy v Napajedelské bráně (Oliva 1987, 49, 57). Většina polotovarů je zhotovena na polotovarech preparačního stádia těžby. Zejména odštěpovače a rydlo na lomu jsou zhotoveny na jádrových kusech.

Lokalita a její okolí je bohatá na zdroje glacigenní suroviny. V kolekci štípané industrie se vyskytuje početně nezpracovaná surovina. Zde je třeba zmínit i 10 kusů záhnědy a 3 kusy křemene s krystalovou strukturou. Záhněda je lokalizována v severní části vrcholu kopce s kótou 350 m.

### Ekonomie štípatelných surovin

Veškerá jádra na lokalitě byla štípana z glacigenního silicitu, v jednom případě nebyla surovina rozlišena z důvodu jejího přepálení. Jádra jiných druhů surovin se na lokalitě nevyskytují. Mimo majoritního zastoupení glacigenního silicitu, se ve štípané formě v souboru nalézá jeden kus rohovce nerozlišeného, rohovce Troubky-Zdislavice a křemence nerozlišeného. V jižní části lokality je obnaženo břidlicovité podloží kopce. Tato surovina mohla být využívána v mladších obdobích doby kamenné, jejíž osídlení indikují nálezy postpaleolitické štípané industrie. K nejzajímavějším mladším nálezům patří kýlovité škrabadlo na úštěpu a bifaciálně plošně retušovaný listovitý hrot se zaoblenou bází (foto č. 8 : 6 a 10). Kdyby tyto nástroje měly patinu, mohly by se nepochybně zařadit k paleolitické industrii.

Zastoupení mladopaleolitické a středopaleolitické složky je poměrně vyrovnané, u jader, i nástrojů. Debitáží převažuje úštěpová forma polotovarů. V kolekci jsou zastoupeny jádrovité i bifaciální formy (obr. 13 : 2, foto č. 8 b). levalloiská technologie schází. Středopaleolitickou složku nástrojů představují drasadla, vruby, klínový nůž a odštěpovače. Mladopaleolitická složka doplňuje třídu nástrojů o 5 rydel, zlomek retušovaného nástroje a atypický vrták. V souboru nescházejí ani škrabadla (foto č. 8 : 3 – 6). Aurignacké prvky jsou přítomné na kýlovitém škrabadlu (foto č. 8 : 5) a na čepelovém hrotu s plošnou retuší.

V kolekci dominují odštěpovače a drasadla. Zřejmě se jedná o industrii z přechodného období konce středního a počátku mladého paleolitu. Převládající středopaleolitické kusy doplňují mladopaleolitická prismatická jádra i třída nástrojů je doplněna několika rydly, škrabadly, vrtákem, čepelovým hrotem a třemi zlomky hrotů s plošnou retuší. Jde zřejmě o szeletienskou industrii. Sídlní strategie náleží osídlení kultur počátku mladého paleolitu.

## XIII. VELKÉ ALBRECHTICE – JAMNÍK

### Poloha a geomorfologie

Lokalita se nachází na území obce Velké Albrechtice, ve svahu severně od potoka Jamníka. Tato lokalita byla objevena v roce 2003 povrchovým průzkumem (Diviš 2005).

Nálezy jsou roztroušeny severovýchodně od centra města Bílovce, na jižním pozvolna se k potoku Jamníku svažujícím svahu kopce s kótou 305 m. Nadmořská výška se zde pohybuje od 270 do 290 m. Místo s nejhustší koncentrací nálezů se nachází v 270 až 280 m n. m. Vzdálenost k toku Jamníku je pouhých 200 m, převýšení činí 10-30 m (mapka č. 1, označení - 6). Od západu je lokalita chráněna kopcem s převýšením od 30 do 10 m. Na východě svah spadá do údolí bezejmenného levostranného přítoku Jamníka (dříve jsem používal pro tuto lokalitu název Údolí Mladých nebo i Za bíloveckým rybníkem).

## Suroviny

Industrie je založena na zdroji glacigenního silicitu, jeden kus nebyl rozlišen z důvodu přepálení. Jednotlivé kusy patinované i nepatinované industrie nesou vysoké procento zachované kůry (50 až 100%) a přirozený povrch. Vedle pazourku, byl pro nástroje využit i rohovec (vrub, nůž).

## Nepatinovaná štípaná industrie

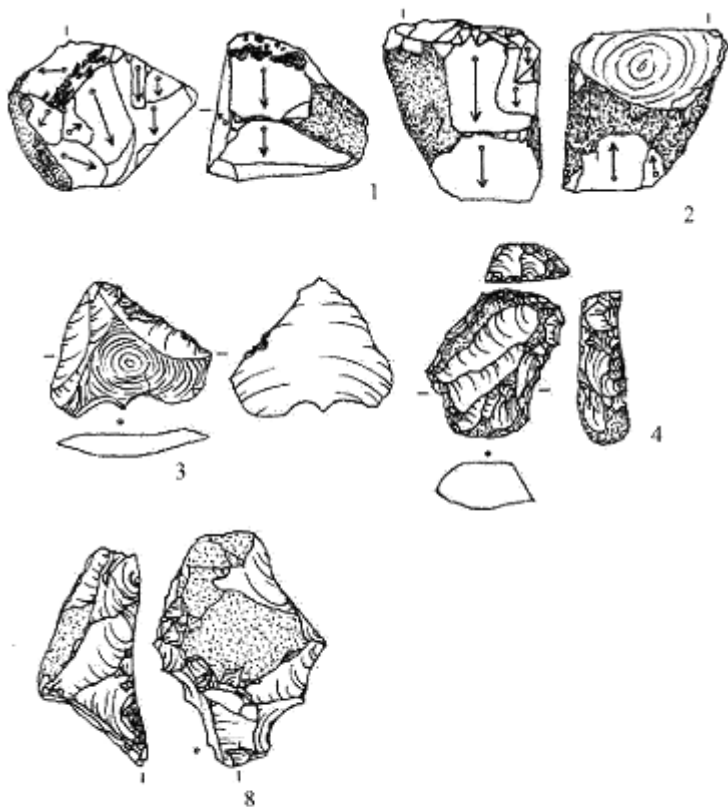
Na polykulturní lokalitě převládají v nepatinované industrii laterálně a místně retušované čepele nad úštěpy. Většina čepelí je aspoň místně retušována. Vyniká prohnutá čepel s laterální retuší a vrubem, o základních rozměrech 75 x 19 x 10, další čepel s bilaterální retuší má rozměry 60 x 32 x 12 mm. Z ostatních nástrojů bylo nalezeno po jednom kusu: čepelový hrot, rydlo a úštěpové škrabadlo. Neobjevila se žádná pravěká keramika. Nepatinovaná kolekce čítá celkem 14 artefaktů a lze ji zařadit jen rámcově do neolitu.

## Patinovaná štípaná industrie

Lokalita je prozatím prezentována poměrně chudým inventářem v počtu 24 patinovaných artefaktů. Jádra reprezentuje 5 kusů (obr. 14 : 1-2). Polotovary využitě i nevyužitě k výrobě nástrojů jsou zastoupeny úštěpy a odpadem. Z přítomnosti typů nástrojů nelze vyvozovat široké závěry. Představují je dvě drasadla (foto č. 9 : 4) po jednom kuse nůž z rohovce (foto č. 9 : 1), ploché škrabadlo (obr. 14 : 4), vrub (obr. 14 : 8) a rydlo. Kolekci doplňuje 10 úštěpů s místními retušemi (obr. 14 : 3).



Foto č. 9. Velké Albrechtice – Jamník, výběr štípané industrie : 1 – nůž, 4 – drasadlo.



Obr. 14. Velké Albrechtice - Jamník, 1, 2 zkoušky, 3 místní retuše a opotřebení, 4 škrabadlo, 8 vrub, (kreslila R. Jelínková)

## Interpretace

Vzhledem k slabě zastoupenému inventáři lze říci, že kolekce štípané kamenné industrie této lokality je nevýrazná. Obsahuje středopaleolitickou (drasadla, vruby) i mladopaleolitickou složku artefaktů (škrabadlo, rydlo). Zřejmě se jedná o industrii z přechodného období konce středního a počátku mladého paleolitu. Snad se jedná o szeletenskou industrii.

#### XIV. BÍLOVEC - CVRČEK

Archeologická lokalita Bílovec - Cvrček (mapka č. 1 a 2, označení lokality č. 10) byla objevena v roce 2006. Naleziště se rozprostírá kolem vrcholu kopce, východně od trati Labuť. Od lokality č. 1 – Butovická pole je vzdálené asi 400 m severozápadně.

Celkovou počet dosud nalezených kusů paleolitické štípané industrie na tomto nalezišti je pouze 12 (vše z pazourku). Lokalita a její okolí je chudá na zdroje glacienní suroviny, vyskytuje se zde také nezpracovaná surovina ze záhnědy a křemene s krystalovou strukturou.



V souboru štípané industrie je zastoupena pouze úštěpová forma polotovarů, čepele zcela schází. V industrii výrazně převažuje středopaleolitická složka, je zastoupená jak mezi jádry, tak i nástroji (drasadla, úštěpy s místní i plošnou retuší). Nálezy z této lokality jsou prozatím nevýrazné a málo početné, mohou však souviset s nálezy artefaktů z centra nálezů nástrojů středopaleolitických typů, ze sousedního naleziště Velké Albrechtice – Butovická pole (viz mapka č. 2 - elipsa s písmenem J).

#### Seznam artefaktů z lokality Bílovec – Cvrček

ARTEFAKT	TYP	ROZMĚRY	SUROVINA	BARVA - PATINA	Č. U OBR.
DRASADLO	()	()	PAZOUREK	SVĚTLEŠEDÁ	1
ÚŠTĚP	S PLOŠNOU RETUŠÍ	()	PAZOUREK	BÍLÁ PATINA	2
ÚŠTĚP	S MÍSTNÍ RETUŠÍ	()	PAZOUREK	BÍLÁ PATINA	3
ÚŠTĚP	S MÍSTNÍ RETUŠÍ	()	PAZOUREK	BÍLÁ PATINA	4
JÁDRO	()	()	PAZOUREK	HNĚDÁ	5
JÁDRO	()	()	PAZOUREK	SVĚTLEŠEDÁ PAT.	6
ÚŠTĚP	S PLOŠNOU RETUŠÍ	()	PAZOUREK	SVĚTLEŠEDÁ PAT.	7
VRTÁK	()	55 x 44 x 19	PAZOUREK	SVĚTLEŠEDÁ PAT.	8
ÚŠTĚP	()	()	PAZOUREK	BÍLÁ PATINA	9
DRASADLO	()	S KŮROU	PAZOUREK	ŠEDÁ	11
KRYSTALY ZÁHNĚDY A KŘEMENE	()	()			12 - 15
HROT NA ÚŠTĚPU	()		PAZOUREK	BÍLÁ PATINA	16

#### XV. VELKÉ ALBRECHTICE – ZA ZEMĚDĚLSKÝM OBJEKTEM

Toto archeologické naleziště (viz. mapka č. 1, označení lokality č. 13) bylo objeveno již v roce 1998. Nachází se v rovině a mírném svahu nad zemědělským objektem a loukou s potokem (přítok Bílovky) ve Velkých Albrechticích.

Celkovou počet dosud nalezených kusů paleolitické industrie na tomto nalezišti je 33. Lokalita má dostatečné zdroje glacienní suroviny. Vedle pazourku byl využíván i rohovec a křemenec. Soubor obsahuje 5 středopaleolitických a staropaleolitických jader, dále úštěpy s drasadlovitou a místní retuší, někdy i druhotnou z mladších období. Z nástrojů dominují drasadla v počtu 5 (foto č. 11 : 7 - 9), dále levalloiský hrot (foto č. 11 : 6). Většina předmětů štípané industrie je archaického charakteru a má pravděpodobně staropaleolitický původ. Starý paleolit se vyvíjí v rozmezí starého a na počátku středního pleistocénu. Kamenná surovina, používaná k výrobě nástrojů, je v této době hrubá a často méně kvalitní (křemen, křemenec), technika opracování nástrojů je primitivní. Rozpoznání skutečných nástrojů od pseudoartefaktů není proto snadné.



Foto č. 11. Velké Albrechtice – Za zemědělským objektem, výběr štípané industrie : 6 - levalloiský hrot z pazourku, 7 – 9 drasadla, 34 a 35 - jádra s drasadlovitou retuší.

## XVI. OSTATNÍ PALEOLITICKÉ LOKALITY

V závěru tohoto příspěvku představuji ještě velmi stručně dalších šest archeologických lokalit ze širšího okolí Bílovce. Jedná se o zatím poměrně chudá naleziště, jsou uvedena v úvodní části a pojmenována: Stará Ves – Lom 2, Údolí mladých 2 (restaurace), Údolí mladých 3, Lubojaty - Náplatky 2, Lubojaty - Náplatky 3, Velké Albrechtice – Pod silnicí. (viz mapka č. 1 s označením lokality a tabulka : SEZNAM ARCHEOLOGICKÝCH LOKALIT OBJEVENÝCH V ŠIRŠÍM OKOLÍ BÍLOVCE, s uvedením počtu nálezů štípané industrie, časovým, případně i kulturním zařazením, rokem objevu).



Foto č. 13. Lubojaty - Náplatky 3; 7 – kombinace (drásadlo + škrabadlo+rydlo+zoubky)

Foto č. 12. Výběr štípané industrie : 1 - jádrový nástroj s plošnou retuší (bez terminální části), 2 - sekáč, 3, 6, 8 - drasadla, 4 - vrub, 5 - odštěpovač, 6, 7 - hroty. 1 a 2 - Lom 2; 3, 4, 5, 6 - Lubojaty - Náplatky 3; 7 - Údolí Mladých 3; 8 - Pod silnicí.



Mapa č. 6. Širší okolí Bílovce. Výřez z mapy se zakreslením bohatých zdrojů glacienních silicitů (čárkované elipsy).

## Literatura

- Diviš, J. : Přehled výzkumů na Moravě a Slezsku ( Bílovec, okr. Nový Jičín, str. 241, Osek nad Bečvou, okr. Přerov, str. 301, Sušice, okr. Přerov, str. 304, Stachovice, okr. Nový Jičín, str. 270, / spolu s D. Fryčem/), Přehled výzkumů, Brno 1999.
- Diviš, J. : Nové aurignacké stanice v okrese Nový Jičín, IZ prosinec 1999, str. 31 - 41.
- Diviš, J. : Nové archeologické nálezy z Bílovecká, Archeologie Moravy a Slezska /Informační zpravodaj české archeologické společnosti, pobočka pro severní Moravu a Slezsko/, Kopřivnice - Hulín - Frýdek-Místek - Havířov 2002, str. 35 - 38.
- Diviš, J. : Nálezy kamenné industrie z lokality „Nad splavem Bílovky“. Bílovec , okr. Nový Jičín, Archeologie Moravy a Slezska /pobočka pro severní Moravu a Slezsko/, Kopřivnice - Hulín - Frýdek-Místek - Havířov 2004, str. 21 - 22.
- Diviš, J. : Nová archeologická lokalita ve Velkých Albrechticích, okr. Nový Jičín, Archeologie Moravy a Slezska /pobočka pro severní Moravu a Slezsko/, Kopřivnice - Hulín - Frýdek-Místek - Havířov 2004, str. 23 - 24.
- Diviš, J. : Nová paleolitická a neolitická lokalita u Velkých Albrechtic, okr. Nový Jičín, Archeologie Moravy a Slezska /pobočka pro severní Moravu a Slezsko/, Kopřivnice - Hulín - Frýdek-Místek - Havířov 2006, str. 11 - 12.
- Diviš, J. : Další stopy po paleolitických lovecích na Bílovecku, AMS 2007, str. 23 – 24.
- Diviš, J. : Všechny archeologické katalogy JD. ( Fotodokumentace mých archeologických nálezů a lokalit na počítači, rukopis na CD, Příbor 2009)
- Diviš, J. : Výběr archeologických nálezů (Fotodokumentace mých nejvýznamnějších archeologických nálezů na počítači, rukopis na CD , Příbor 2009)
- Fryč, D. : Významné objevy pravěkých archeologických lokalit v okolí povodí Husího potoka na Fulnecku, Archeologie Moravy a Slezska /Informační zpravodaj české archeologické společnosti, pobočka pro severní Moravu a Slezsko/, Kopřivnice - Hulín - Frýdek-Místek - Havířov 2007, str. 25 - 31.
- Fryč, D. : Nové nálezy na pravěkých lokalitách u obce Hladké Životice na Fulnecku, Archeologie Moravy a Slezska /Informační zpravodaj české archeologické společnosti, pobočka pro severní Moravu a Slezsko/, Kopřivnice - Hulín - Frýdek-Místek - Havířov 2008, str. 55 - 59.
- Jelínková, R.:Paleolitické nálezy z území bývalých soudních okresů Bílovec, Fulnek a Klimkovice .  
Magisterská diplomová práce (2007).
- Klíma B.: Nová stanice aurignacienu v Moravské bráně, Archeologické rozhledy XXXI, Praha 1979.
- Neruda, P. : Neandertálci na Kotouči u Štramberka, Olomouc 2006.
- Oliva, M. : Aurignacien na Moravě. Studie muzea Kroměřížska 87.
- Oliva, M. : Civilizace moravského paleolitu a mezolitu, Moravské zemské muzeum, Brno 2005.
- Podborský, V. a kol. : Pravěké dějiny Moravy, Brno 1993.
- Svoboda, J. a kol. :Paleolit Moravy a Slezska, AÚAV ČR, Brno 2002.