

# Osídlení okolí Kněžic u Jihlavy od pravěku do raného středověku

Jan Diviš

## OBSAH

I. Úvod.....	.....
II. Historie výzkumů okolí Kněžic a obsah práce.....	.....
III. Svědectví z doby kamenné.....	.....
IV. Neolit v mikroregionu Kněžic ? .....	.....
V. Mladší doba železná.....	.....
VI. Okolí Kněžic v raném středověku.....	.....
VII. Zaniklé vsi.....	.....
VIII. Výběr publikovaných článků o raně středověkých objevech a nálezích.....	.....
Poznámky.....	.....
Fotografická příloha s popisem vybraných artefaktů.....	.....
Literatura.....	.....

## **I. ÚVOD**

Kraj kolem Kněžic náleží k Brtnické vrchovině, ležící východně od linie Telč- Batelov - Jihlava - Polná, je součástí jednoho z největších horopisných celků v českých zemích – Českomoravské vrchoviny. Kněžice leží při středním toku říčky Brtnice, nadmořská výška nejbližšího okolí dosahuje v průměru 537 m. Poloha obce se rozkládala v severozápadní části třebíčského okresu, v posledních letech patří již Kněžice administrativně k okresu Jihlava. Dlouho přetrvával oficiální názor, že mikroregion Kněžic nepatřil k tzv. starému sídelnímu území, obývaném člověkem již od pravěku, většinou od mladší doby kamenné (zhruba 5600 – 4000 př. N. l.). Přesto se podařilo archeologicky prokázat první osídlení okolí obce již od pozdního paleolitu a pro některá následná období.

## **II. HISTORIE VÝZKUMŮ OKOLÍ KNĚŽIC A OBSAH PRÁCE**

Důležitým pramenem poznání o osídlení mikroregionu představují archeologické nálezy. Povrchovými sběry pravěkých a také středověkých artefaktů se zabývali Jan Diviš (1976 - 2010), Ing. Karel Obrdlík (1976 - 1981), v posledních letech také Dr. Milan Vokáč z Třebíče a manželé Škrdlovi z Třebíče. Před rokem 1976 i v následujících letech prováděl archeologický průzkum v místech zaniklých středověkých vsí Dr. Zdeněk Měřinský.

Tato práce zahrnuje četné tabulky nákresů kamenných, keramických a jiných artefaktů i s jejich popisy, mapky nalezišť i jejich fotografie, opisy několika publikovaných článků, příloha obsahuje opět značný počet fot pravěkých kamenných nástrojů s jejich popisem, fota raně středověkých a středověkých zlomků keramiky i jiných archeologických nálezů, včetně i novověkých (zdobené knoflíky, medailonky) s popisem atd.

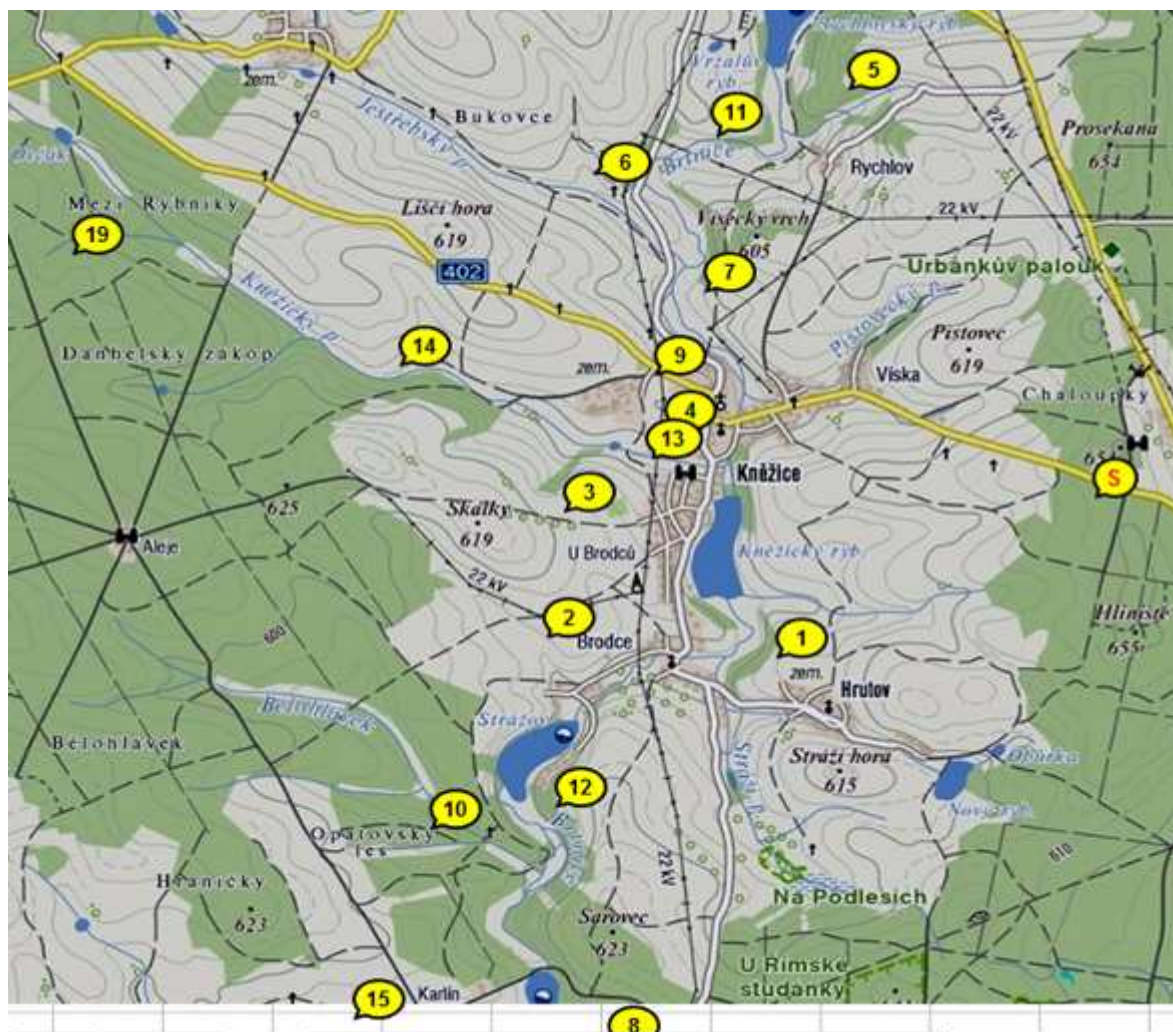
## **III. SVĚDECTVÍ Z DOBY KAMENNÉ**

Českomoravská vrchovina, s výjimkou některých okrajových částí, byla tradičně považována za oblast bez pravěkého pobytu lidí. Tento pohled se vztahoval také na Jihlavsko a severozápad okresu Třebíč, kam geograficky patří i mikroregion Kněžic. Navzdory tehdejšímu oficiálnímu názoru vědeckých archeologických kruhů se přechodně nad Hrutovskou strání usadili pravěcí lovci. Bylo to dávno předtím než Kněžice získaly svoje jméno, propast věků odděluje tyto první obyvatele Kněžicka od historických Hrutoviců, bylo to snad více než 8.000 let před narozením Krista. Nepochybně si paleolitičtí lovci vybrali výborné strategické místo pro lov zvěře i pro doplňující rybolov z blízké říčky Brtnice (mapka č. 1, ozn.1). Založili další lovecké stanice, nejbližší asi o 1 km západněji a na druhé straně říčky, asi 300 m severozápadně od bývalé brusírny skla ve Brodcích (lokalita Kněžice – Brodce, mapka č. 1, ozn. 2), nedaleko Soukupové stránky (mapka č. 1, ozn. 3), při dnešní

silnici na Brtnici (lokality Čřhadla 1 a Čřhadla 2, mapka ř. 1, ozn. 6 a 11), nedaleko Rychlova (mapka ř. 1, ozn. 5) a jeřtě na řněkolika jiných místech (viz mapka ř. 1 a přehled objevených archeologických lokalit).

Přenesli jsme se časově do období pozdního paleolitu, který lze na Moravě datovat do allerödu a počátku postglaciálu, zhruba do doby 10 - 8 tisíc let před dneškem. Čelo pevninského ledovce ustoupilo hluboko do Skandinávie. Podnebí se definitivně ustálilo na holocenním tj. dnešním stavu. V celé Evropě dochází ke změně přírodního biotopu. Postupně se rozšiřuje vegetace s lesy listnatých stromů. Sobi se stěhují do Arktidy a vrací se lesní a lesostepní zvířena (srnec, jelen, los, tur, bizon). Faunistická pozorování poskytla z tohoto období na Moravě pouze jeskyně Kůlna u Sloupu, vedle bovidů a divokých prasat převládá kůň. Typickým znakem platným v celé Evropě pro pozdní paleolit jsou krátká až kruhová škrabadla. Vedle tohoto typu kamenného štípaného nástroje byl v Kůlně nalezen velký počet miniaturních čepelk s otupeným bokem. Jiný druh pozdně paleolitické industrie byl vykopán K. J. Maškou v jeskyni Šipka u Štramberka. Nepatrná kolekce obsahovala obloukovitě otupené nožiky. Lze je přiřadit ke skupině zvané "Federmesser", která je rozšířená v Německu a doložená na řněkolika místech v severozápadních Čechách. Třetí druh industrie z tohoto období se liší od již uvedených především nedostatkem čepelk s otupeným bokem. Převážně se jedná o kamennou industrii získanou z povrchových sběrů (Sady a Staré Město u Uherského Hradiště, Vícemilice, Bučovice, Mladoňovice, Třebíč, Kopřivnice, Příbor, Tišnov - "Dřínová"). Podle nejbohatšího moravského naleziště z Tišnova byl tento druh industrie pojmenován na "tišnovien" (J. Svoboda – 1991).

Osídlení Moravy v průběhu pozdního paleolitu bylo podle současných vědeckých poznatků velmi řídké. Na dotaz, zda byla objevena také na Jihlavsku nebo v severozápadní části okresu Třebíč aspoň jediná pravěká lokalita, třeba jen s přechodným a krátkodobým osídlením, odpovídali profesionální archeologové záporně. Nebylo možné nic namítat, protože předmětem archeologického studia jsou hmotné výtvořy a pozůstatky lidí. Ty však do roku 1976 chyběly (1), nejen pro dobu kamennou, ale i pro dobu bronzovou, železnou, římskou, stěhování národů a hradištní. Po lovcích starší nebo střední doby kamenné se v písčité půdě Českomoravské vrchoviny nemohly zachovat jiné stopy, než surovinách není tak jednoznačné a prokazatelné jako na pazourku, rohovci a jiných důkazy v podobě kamenných nástrojů. Opracování křemenu, křišťálu a jiných domácích kamenných surovin není tak zřetelné, zvláště když se jedná o artefakty z povrchových sběrů.



Mapka č. 1. ARCHEOLOGICKÉ LOKALITY V OKOLÍ KNĚŽIC, OKR. JIHLAVA

### Přehled archeologických lokalit v okolí Kněžic

OKRES	OZNAČENÍ NA MAPCE	LOKALITY	ARTEFAKTY		DOBA (KULTURA)	OBJEVIL - ROK
			POČET	DRUH		
Jihlava	1	Hrutovská stráž	104	ŠI	Tišnovien+mezolit	Diviš Jan -1976
Jihlava	2	Brodce - Na mlýnských	71	ŠI+BI	Tišnovien+neolit	Diviš Jan -1976
Jihlava	3	Soukupova strážka	25	ŠI	Mezolit+neolit	Diviš Jan -1976
Jihlava	4	Kněžice - Za obchodem	6	ŠI	Tišnovien	Diviš Jan -1977
Jihlava	5	Rychlov - Nad rybníčkem	2	ŠI	Tišnovien	Diviš Jan -1977
Jihlava	6	Kněžice - Číhadla	18	ŠI	Neolit	Obrdlík Karel 1979
Jihlava	7	Kněžice - Víský vrch	5	ŠI	Tišnovien	Obrdlík Karel 1979
Jihlava	8	Turkům rybníček	1	ŠI	Tišnovien	Diviš Jan -1995
Jihlava	9	Kněžice - Pod hřbitovem	2	ŠI	Neolit	Diviš Jan -1976
Jihlava	10	Brodce - Červené žlábky	5	KE	Raný středověk	Komárek Petr -1981
Jihlava	11	Kněžice - Číhadla 2	6	ŠI	Tišnovien	Diviš Jan - 2002
Jihlava	11	Kněžice - Číhadla 2	10	KE	Raný středověk	Diviš Jan - 2002
Jihlava	12	Brodce - Nad táborem	3	ŠI	?	Diviš Jan -1995
Jihlava	13	Kněžice - Cahovo pole	4	ŠI	?	Diviš Jan -1995
Jihlava	14	Kněžice - Luže	2	ŠI	?	Diviš Jan -2002
Jihlava	15	Opatov - Hutě u Zlatomlýnu	1	ŠI	?	Diviš Jan -1976
Jihlava	16	Hrutov - cesta k Řím. stud.	1	ŠI	?	Diviš Jan -1977
Jihlava	17	Kněžice - U babího kříže	1	ŠI	?	Diviš Jan -1977
Jihlava	18	Kněžice - "V d'amách"	3	ŠI	?	Diviš Jan -1977
Jihlava	19	Kněžice - Střenčí	1	ŽE	Raný středověk	?
Jihlava	S	Chaloupky	sekeromlat	BI	Neolit	Kaňka J.

Poznámka: Součet artefaktů ŠI + BI = 265

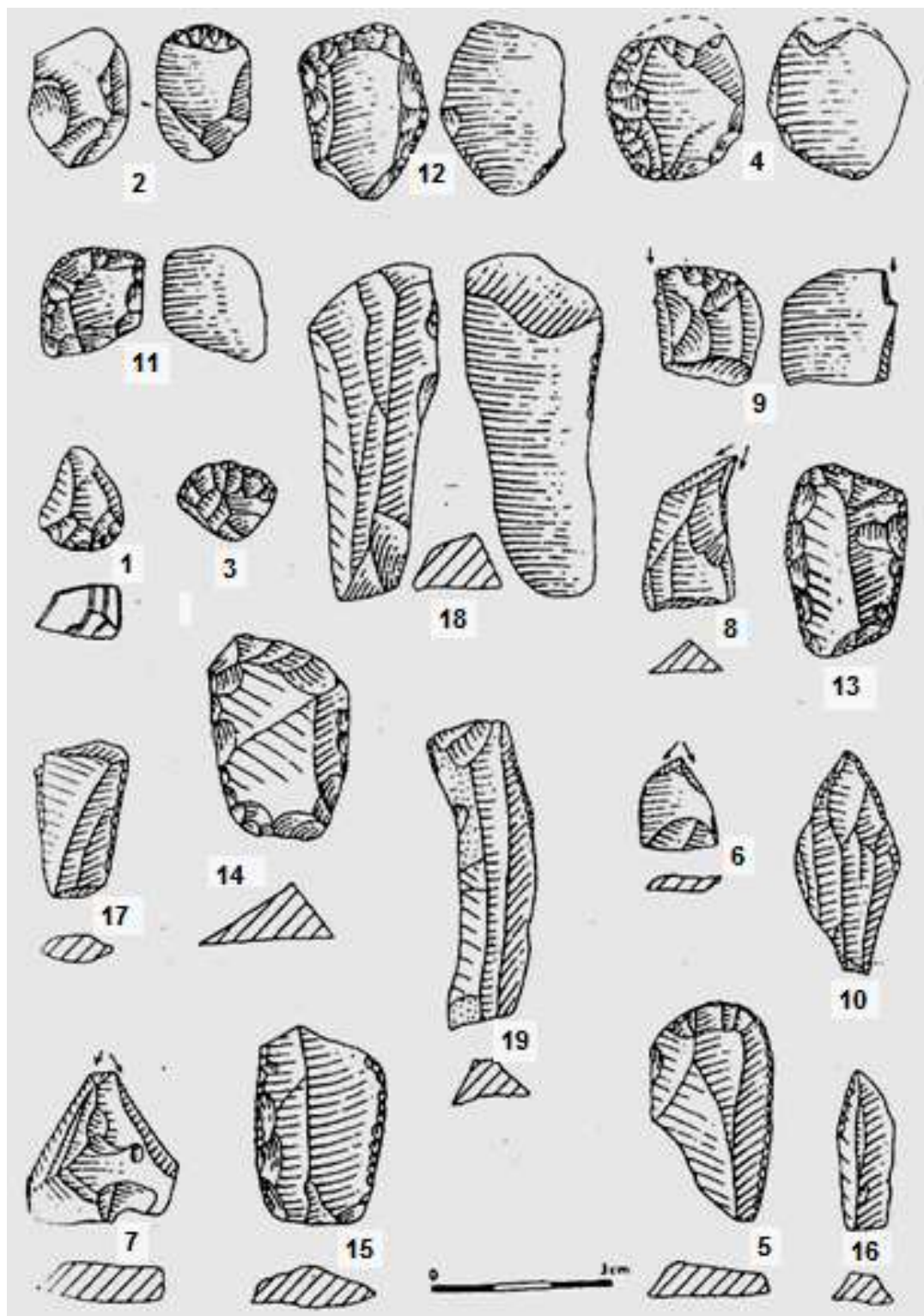
Objevit pravěkou lokalitu, to je vyhledat postupně aspoň malou kolekci drobných až mikrolitických nástrojů z konce paleolitu, je více než nesnadné. Meditování nad otázkou, zda některá místa v uvedeném prostoru Českomoravské vrchoviny osídlili, byť krátkodobě pravěcí lidé, by bylo bezpředmětné a jen spekulativní bez konkrétních důkazů. Ty se však během posledních 35 let podařilo na Kněžicku získat. Pohádka o pravěkých lovcích působících kolem středního toku říčky Brtnice se změnila na nespornou realitu, kterou uznávají přední čeští profesionální archeologové. Během let 1976 až 2010 shromáždil autor tohoto příspěvku soubor kamenné štípané industrie. Pravěké nástroje byly nacházeny při vycházkách povrchovými sběry na polích katastru Kněžic. Celkem se jedná o více než 250 artefaktů z pazourku, rohovce, křišťálu, záhnědy, křemene i jiných surovin, nevyjímaje obsidián. Nálezy pocházejí převážně ze dvou lokalit, Kněžice - Hrutovská stráň a Kněžice - Brodce (mapka č. 1, označení 1 a 2). Menší kolekce kamenných nástrojů byla ještě získána z polohy mezi "Polednovou zahradou a Sokupovou strání", dále ze dvou nalezišť při silnici na Brtnici (Číhadla 1 a 2). Zbývající nálezy kamenné štípané industrie byly spíše ojedinělé z různých míst okolí Kněžic (mapka č. 1), podobně jako dalších asi 10 nástrojů nalezených Ing. Karlem Obrdlíkem (2) v letech 1978 až 1981. Vzájemná vzdálenost archeologických nalezišť Kněžice - Hrutovská stráň a Kněžice Brodce je asi 1 km. Obě leží v nadmořské výšce okolo 550 m a v nevelké vzdálenosti od řeky Brtnice. Více než 175 kusů kamenných artefaktů, nalezených dohromady na obou lokalitách upozorňuje na pradávnu existenci loveckých stanic. Tuto úvahu podporují i objevy přepálených silicitů. Ojedinělé nálezy z dalších asi 10 míst okolí středního toku Brtnice mapují pohyb lidí v závěru paleolitu. Soubor kamenné štípané industrie z Kněžic není zcela sourodý, nejen z hlediska jednotlivých surovin, ale i z hlediska jednotlivých vúdčích typů nástrojů. Poměrné zastoupení artefaktů je však jak z hlediska surovinového, tak i typologického u uvedených lokalit velmi podobné, proto je vyhodnocována industrie jako celek (fotodokumentace výběru štípané industrie rozlišuje nálezy podle jednotlivých lokalit). Suroviny nástrojů jsou jednak domácího původu - křišťál, záhněda a křemen, jednak také cizí - pazourek, rohovec typu Krumlovský les, obsidián. Rohovcové a pazourkové pravěké výrobky nesou jasnější a prokazatelnější stopy opracování než nástroje z místních surovin. Kratší životnost artefaktů z křišťálu a záhnědy mohla ovlivňovat preciznost jejich výroby. Křišťál patří k nejpozoruhodnějším surovinám používaných v pravěku k výrobě štípaných nástrojů. Je registrován na více než 20 moravských paleolitických lokalitách. Významný moravský badatel doc. dr. Antonín Přichystal z Katedry geologie a paleontologie přírodovědecké fakulty Masarykovy university v Brně na základě svých výzkumů a výzkumů J. Diviše potvrzuje předpoklady, že západní Morava představovala během mladší i starší doby kamenné hlavní zdrojovou oblast této

neobvyklé suroviny. Podobně jako autor tohoto příspěvku nacházel i on v prostoru Sklené - Rousměrov u Žďáru nad Sázavou vedle nepoužité křišťálové suroviny i křišťálové a silicitové artefakty. Dr. A. Přichystal prováděl povrchový průzkum v r. 1988 i na katastrech obcí Brtnice, Jestřebí, Kněžice, Hladov a Brtnička s pozitivními výsledky. Oba potvrzené zdroje křišťálové suroviny v pravěku jsou od sebe vzdáleny asi 35 km (3). Exploatace křišťálu pravěkými obyvateli Kněžic byla velmi významnou činností. V "kněžické" industrii u všech surovin úštěpová technologie převládá nad čepelovou a jádrovou. Nástroje jsou bez patiny a ve velké většině drobných až mikrolitických velikostí. Z nástrojů dominují škrabadla a mikroškrabadla - 47 kusů, počtem následují nevýrazné, většinou drobné hroty - 25 kusů, shodný počet čepelí (včetně nožů a drobných čepelek) - 25, rydel bylo zjištěno 6, dále, ojediněle i jiné nástroje (čepelka a úštěp s otupeným bokem, pilka, vrták, retušované úštěpy). 14 jader, 60 úštěpů a 27 čepelí uzavírá výčet kamenných artefaktů opracovaných lidskou rukou.(4).

Výběr kamenné štípané industrie z Kněžic zobrazuje na obrázcích 1 a 2. Škrabadla a mikroškrabadla : 1 - 5, 11, 12, 26, 27, 29, 30, 47, rydla : 6 - 9, hroty : 10, 16, 33, 35 - 38, 40, nože : 13 - 15, 19, 48, čepele : 17, 18, mikročepelky a mikronástroje : 20 - 25, 28, 32, 34, drobný úštěp s otupeným bokem : 31, jádra : 39 a 41, nožovité čepelky : 42 - 44, drobné úštěpy : 45, 46. Novější nálezy štípané industrie z lokality Hrutovská stráž jsou nakresleny na obr. 3. 1 - 2 mikročepelky, 3 - 5 mikrohroty, 6 - 15 čepele a zlomky čepelí, 16 - škrabadlo z rutilu, 17 - 19 škrabadla, 20 - čepelový hrot s otupeným bokem.

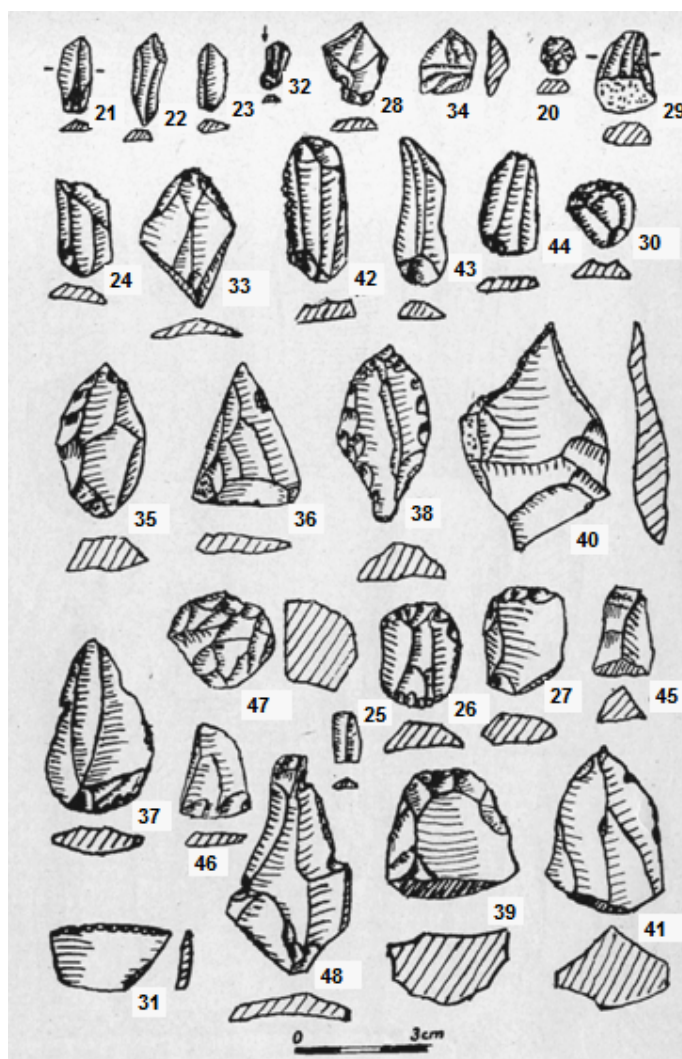
Nejednotnost materiálu a také použití různých surovin nedovoluje soubor industrií z Kněžic jednoznačně zařadit. Část nálezů, především z Hrutovské stráže zařazuje objevitel lokalit ve shodě s předními současnými moravskými odborníky do starší doby kamenné (5), do pozdního paleolitu (tišnovien). To dovozují především poměrně časté nálezy drobných krátkých a kruhových škradel, obr. 1 a obr. 2: 4, 5, 11, 12, 25, 26, 47 a další provázené mikročepelkami i zastoupením čepelek s otupeným bokem, typickým je zvláště hrůtek s otupeným bokem obr. 3 : 20. Dále i hroty obr. 2: 35 - 40, které mají analogii s hroty nalezenými v okolí Příbora a Kopřivnice. Nepochybně do paleolitu lze zařadit i patinované obsidiánové jádro (obr. 2: 39). Zbývající části kamenných artefaktů přisuzují někteří profesionální archeologové neolitický nebo eneolitický původ. Autor příspěvku (J. Diviš) se domnívá, že i většinu těchto artefaktů lze přiřadit k některé předkeramické kultuře pravěku a to spíše mezolitickým lovcům, než zemědělcům mladší doby kamenné. Ve sledovaném mikroregionu nebyl dosud zaznamenán žádný nález zlomků keramiky neolitické nebo eneolitické(6), ani nález tzv. srpové čepelky. Mezolit (7) mohl v některých oblastech dlouho přežívat. Vedle neolitu v jižní a východní části okresu Třebíč a na Znojemsku nelze vyloučit

existenci mezolitu v některých mikroregionech Českomoravské vrchoviny a jeho časovou souběžnost s neolitem(8). Archeologické nálezy i okolnosti z Kněžic tuto myšlenku podporují (mikroškrabadla, mikročepelky, některé s určitou tendencí ke geometrickým tvarům, rydélka z křišťálu málo však výrazná). Náležet ke střední době kamenné by mohly zobrazené mikronástroje s čísly 1, 3, 6, 20 - 25, 28 - 30, 32 - 34 a nožovité čepelky upravené pro zasazení do kostěné nebo dřevěné násady s označením 43 a 44 (obr. 1 a 2).



Obr. 1. Výběr kamenné štípané industrie z Kněžic, viz. následná tabulka

ARTEFAKT	TYP nebo bližší určení	ROZMĚRY	SUROVINA	OZN.	LOKALITA
ŠKRABADLO	ÚŠTĚPOVÉ	()	KŘIŠŤÁL	1	HRUT. STRÁŇ
ŠKRABADLO	ÚŠTĚPOVÉ	()	KŘEMEN	2	HRUT. STRÁŇ
MIKROŠKRABADLO	NA ÚŠTĚPU	13 X 13 X 6,2	KŘIŠŤÁL	3	Soukupova strážka
ŠKRABADLO	ÚŠTĚPOVÉ	23 X 23 X 7	ROHOVEC	4	BRODCE
ŠKRABADLO	ČEPELOVÉ	31 X 21 X 6,5	ROHOVEC	5	BRODCE
RYDLO	()	16 X 12 X 2,5	ROHOVEC	6	HRUT. STRÁŇ
RYDLO	S VRUBEM	24 X 21 X 10	KŘIŠŤÁL	7	BRODCE
RYDLO	()	()	ROHOVEC	8	VÍSSKÝ VRCH
RYDLO	()	()	ROHOVEC	9	HRUT. STRÁŇ
HROT	S ŘAPEM	35 X 16 X 8	ZÁHNĚDA	10	HRUT. STRÁŇ
ŠKRABADLO	ÚŠTĚPOVÉ	22 X 17 X 8	ROHOVEC	11	HRUT. STRÁŇ
ŠKRABADLO	ÚŠTĚPOVÉ	29 X 22 X 9,5	PAZOUREK	12	BRODCE
ŠKRABADLO	ÚŠTĚPOVÉ, LICHOB. TV.	31,5 X 19 X 7,5	PAZOUREK	13	BRODCE
ŠKRABADLO	ÚŠTĚPOVÉ	27 X 21,5 X 9	ROHOVEC	14	BRODCE
ČEPEL	RETUŠOVANÁ	32 X 22 X 8	ROHOVEC	15	BRODCE
HROT	S ČÁST. LATER. RETUŠÍ	()	KŘEMEN	16	BRODCE
NŮŽ	PLOŠNÁ RETUŠ	24 X 15 X 5,5	KŘEMEN	17	BRODCE
ČEPEL	()	55 X 21,5 X 11,5	KŘEMEN	18	BRODCE
ČEPEL	()	()	KŘIŠŤÁL	19	VÍSSKÝ VRCH



Obr. 2. Výběr kamenné štípané industrie z Kněžic, viz. následná tabulka.

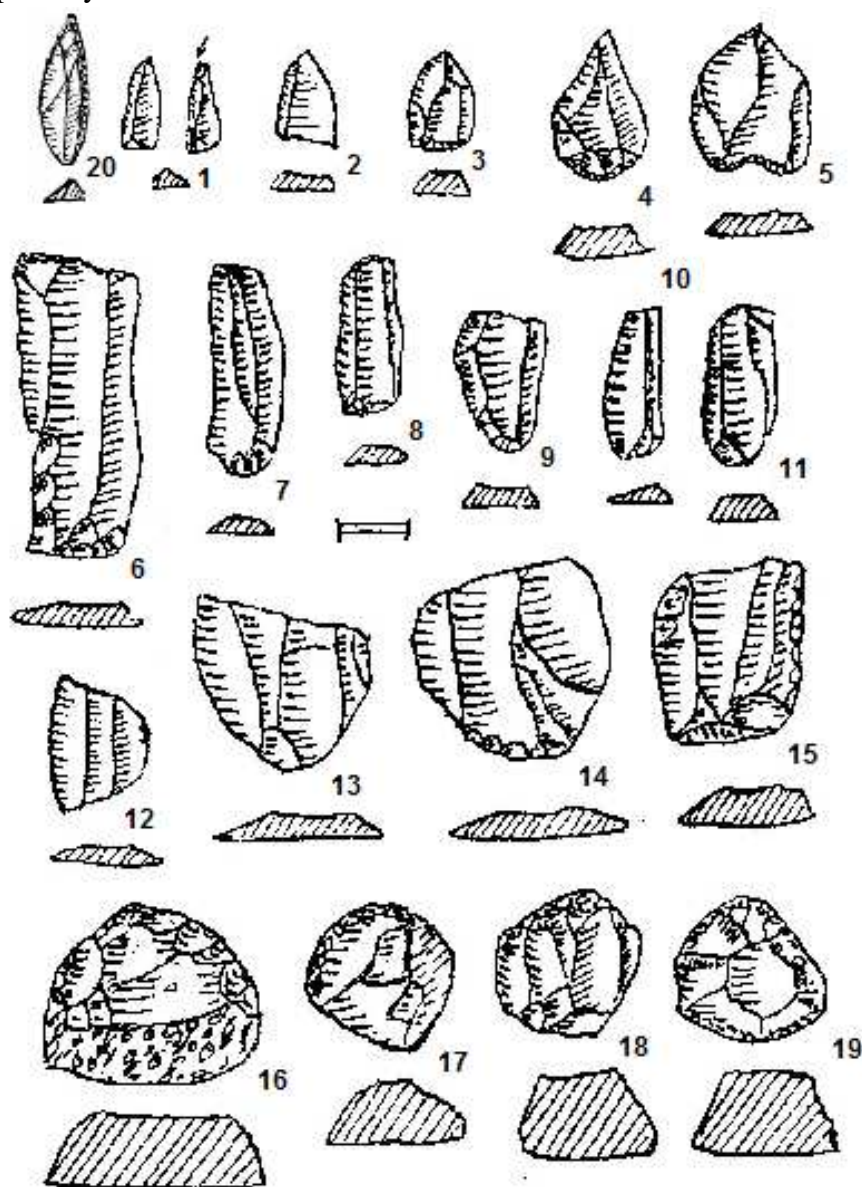


ARTEFAKT	TYP nebo bližší určení	ROZMĚRY	SUROVINA	OZN.	LOKALITA
MIKROŠKRABADLO	NA ÚŠTĚPU	()	KŘIŠŤÁL	20	ZA OBCHODEM
MIKROČEPELKA	()	17,2 X 8,8 X 2,5	PAZOUREK	21	HRUT. STRÁŇ
MIKROČEPELKA	RETUŠOVANÁ	21 X 8,5 X 1,5	PAZOUREK	22	BRODCE
MIKROČEPELKA	()	()	KŘIŠŤÁL	23	BRODCE
ÚŠTĚP	()	21 X 14,5 X 3	ROHOVEC	24	HRUT. STRÁŇ
MIKROČEPELKA	PŘIPÁLENÁ	11 X 6,5 X 2	ROHOVEC	25	BRODCE
ŠKRABADLO	ÚŠTĚPOVÉ	23 X 17,5 X 7,5	ROHOVEC	26	HRUT. STRÁŇ
ŠKRABADLO	ÚŠTĚPOVÉ	21,5 X 17 X 7	PAZOUREK	27	HRUT. STRÁŇ
MIKROLIT	()	()	KŘIŠŤÁL	28	BRODCE
MIKROJÁDRO	()	19 X 14 X 6	ROHOVEC	29	Soukupova strážka
MIKROŠKRABADLO	NA ÚŠTĚPU	17 X 14 X 6	ROHOVEC	30	Soukupova strážka
ČEPELKA	S OTUPENÝM BOKEM	27 x 14,5 x 2,5	PAZOUREK	31	ZA OBCHODEM
MIKRORYDLO	()	()	KŘIŠŤÁL	32	ZA OBCHODEM
ČEPEL	ZLOMEK	(20,5) X 19,5 X 4	ROHOVEC	33	HRUT. STRÁŇ
HROT	()	22 X 18,5 X 9	KŘIŠŤÁL	34	BRODCE
HROT	()	34,5 X 21 X 11,5	ZÁHNĚDA	35	BRODCE
HROT	NA ÚŠTĚPU	32 X 24 X 5	ROHOVEC	36	HRUT. STRÁŇ
HROT	NA ÚŠTĚPU	38 X 25 X 5	ROHOVEC	37	HRUT. STRÁŇ
HROT	()	37 X 22 X 11,5	KŘIŠŤÁL	38	Soukupova strážka
JÁDRO	()	28,5 X 28,5 X 17	OBSIDIÁN	39	HRUT. STRÁŇ
HROT	ÚŠTĚPOVÝ	51 X 34 X 11,5	ROHOVEC	40	BRODCE
JÁDRO	()	35,7 X 29,5 X 20	ROHOVEC	41	RYCHLOV
ČEPELKA	()	27 X 15,5 X 6	KŘIŠŤÁL	42	Soukupova strážka
NŮŽ	K ZASAZ. DO DRŽÁKU	32 X 12 X 4	ROHOVEC	43	HRUT. STRÁŇ
ČEPELKA	K ZASAZ. DO DRŽÁKU	24 X 16 X 4,2	KŘIŠŤÁL	44	Soukupova strážka
ÚŠTĚP	RETUŠOVANÝ	19 x 13 x 9	ROHOVEC	45	HUTĚ
ÚŠTĚP	()	()	ROHOVEC	46	BRODCE
ŠKRABADLO	ÚŠTĚPOVÉ	()	KŘEMEN	47	HRUT. STRÁŇ
HROT	NA ÚŠTĚPU	49 X 28 X 6	ROHOVEC	48	HRUT. STRÁŇ

Přesto musíme zatím konstatovat, že tato industrie z Kněžic je proti klasické mezolitické industrii z nejbohatšího moravského naleziště Smolínu při řece Jihlavě, nebo i v porovnání s industriemi z Příbora "chudá" a odlišná především nedostatkem geometrických tvarů u mikronástrojů. To však nevylučuje předpokládané působení jiných lovců na Kněžicku, ať již ve střední době kamenné (8 - 5 tisíc let před n. l.) nebo později, časově odpovídající již mladší době kamenné.(9). Řeku Brtnici lze označit za "osu" objevených pravěkých lokalit i ojedinělých nálezů štípané industrie. Prakticky všechny nálezy pocházejí z míst vzdálených od toku Brtnice jen 100 až 800 m. Archeologický výzkum mikroregionu v Kněžicích se týkal především okolí středního toku říčky, asi v délce 8 km, což vymezují i krajní nálezy vyznačené na mapce, viz. č.41 - jádro z pazourku a č.45 - úštěp z pazourku (10). Když byl prováděn povrchový průzkum na polích vzdálenějších od říčky Brtnice o více než 1 km, byly výsledky negativní, snad jen poloha lokality Kněžice – Luže

je více vzdálená od říčky Brtnice, ale nachází se při jejím levobřežním přítoku (mapka č. 1, označení 14). Další výjimkou je objev rytiny na amfibolitickém balvanu v trati "Skalky" na konci "Obecního lesa". Kámen se nacházel asi 300 m jižním směrem od lokality Kněžice – Luže (11).

Z nálezových okolností na Kněžicku vyplývá, že dávní příchozí sledovali důsledně tento vodní tok. Snad je k tomu vedl zdroj obživy, orientace a nejlepší schůdnost v zalesněném terénu, pravěká stezka,(12) zdroje křišťálu. Nejednotnost materiálu naznačuje i více návštěv, pravděpodobně v době kamenné značně časově oddělených. Nesporně se jedná o nejhlubější průnik do masivu Českomoravské vrchoviny.(13) Dostatečný počet nalezených kamenných artefaktů, již 270 kusů (14), využívání místních surovin a také několik připálených silicitů ze všech lokalit s větším počtem nálezů uvedených upomíná na trvalejší pobyt těchto pravěkých lovců.



Obr. 3. Výběr kamenné štípané industrie z Kněžic (Hrutovská stráň), 1 – 2 mikročepelky, 3 – 5 mikrohroty, 6 – 15 čepelky a zlomky čepelí, 16 – škrabadlo z rutilu, 17 – 19 škrabadla, 20 – čepelový hrot s otupeným bokem

#### IV. NEOLIT V MIKROREGIONU KNĚŽIC?

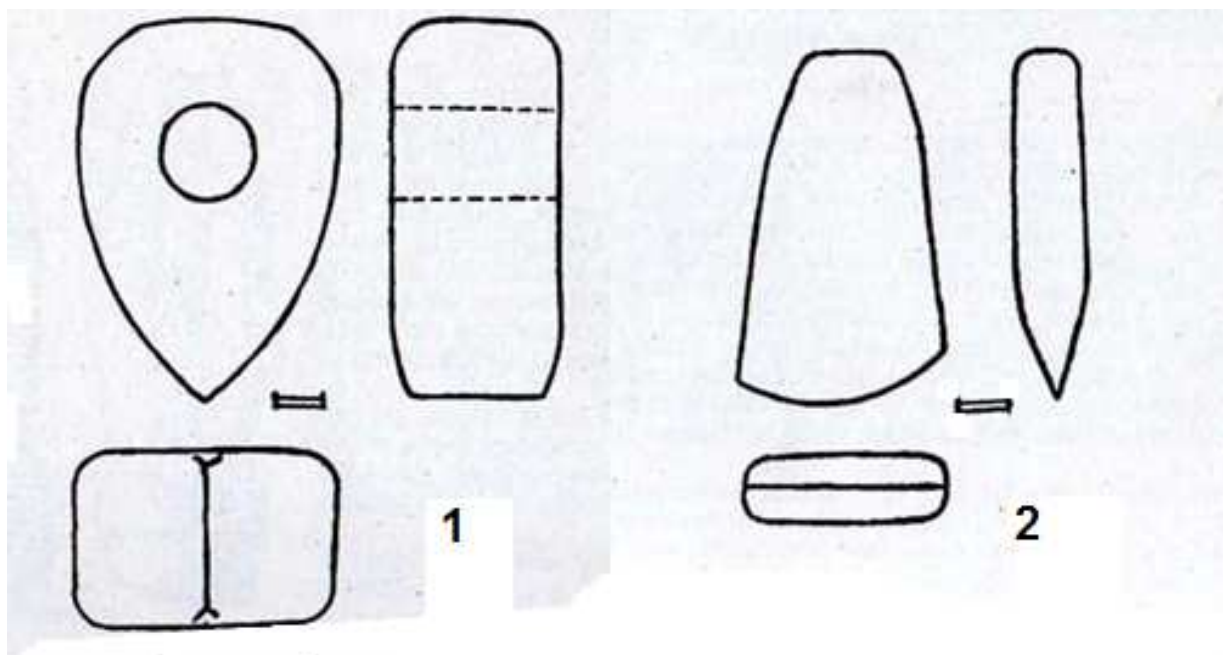
Neolit neboli mladší doba kamenná se vyznačuje na rozdíl od předchozího lovectví a sběračství přechodem na nový způsob života. Rozšiřuje se zemědělství a chov dobytka. Vyrábějí se keramické nádoby a dokonalejší broušené kamenné nástroje (sekerky, klíny apod.). Dalšími hlavními znaky je usedlý způsob života, výroba pevných dřevohlinitých domů, rozvoj textilnictví a počátky oděvní kultury.

Jedním z důkazů pro přítomnost prvních zemědělců v okolí Kněžic by mohl být artefakt nalezený roku 2002 Bohumilem Syrovátkou na skládce kamení, snad v trati „U malovaného mostu“ (asi 3 km severozápadně od Kněžic). Jedná se masivní kámen o hmotnosti přibližně 15 kg s dvěma konkávními zahloubeními, které byly nepochybně zhotoveny člověkem. Jde pravděpodobně o část pravěkého mlýnského zařízení (15). Základní surovinou nalezeného předmětu je pískovec. Balvan má přibližně hranolový tvar o rozměrech 30 x 20 x 13 cm, žádná ze stran nenesou výraznější stopy opracování, snad jen povrch horní základny s centrálně umístěným konkávním zahloubením prokazuje určitou úpravu zarovnáním. Konkávní zahloubení horní základny je o průměru 14 cm, hluboké 4 cm. Na spodní straně základny je také konkávní zahloubení, je menší a méně výrazné o průměru 11 cm, hluboké 2,5 cm, je opět centrálně umístěné. Jak již bylo zmíněno popisovaný velký kámen by bylo možno považovat pouze za přírodní útvar pokud by nebyl opatřen oběma zahloubeními, ty však jasně prokazují dílo lidských rukou, zhotovené vydlabáním či přesněji vyštipováním a přitom byl na kulovitých plochách ponechán drsný povrch s velmi malými hrbolky. Pravá strana (dle nákresu) mezi neprůchozím otvorem a stěnou je navíc sedlovitě snížená, pravděpodobně pro snadnější odběr rozdrčených zrn obilí (viz. Fotografická příloha s popisem vybraných artefaktů, Kněžice – Luže, obr. 3). Další část zařízení na mletí obilí, menší kámen – drtič, nebyl nalezen a nebyly zde vyhledány ani další archeologické artefakty, které by mohly prokázat neolitické osídlení (např. keramika, hlazené nástroje apod.).

Snad ještě prokazatelnějšími stopami po přítomnosti prvních zemědělců v mladší době kamenné v blízkém okolí Kněžic, jsou ojedinělé nálezy broušené industrie. Asi před 25 léty (snad v r.1984) našel kamenný broušený sekeromlat (obr. 4: 1) lesní zaměstnanec Jindřich Kaňka na poli mezi silnicí Kněžice - Zašovice a myslivnou „Chaloupky“ u Nové Brtnice, okr.Třebíč. Nález byl uložen v Třebíči u paní učitelky K. Burešové, s jejím laskavým svolením byl zhotoven nákres artefaktu a zjištěny další základní údaje. Vrtaný sekeromlat (viz. obrázek) ze šedozelené břidlice je 8 cm dlouhý, široký 5,5 cm, průměr válcového průvrtu je 2 cm a délka 3,5 cm. Týl sekeromlatu je mírně zaoblený a nese četné stopy po používání. V místě nálezu prováděl autor příspěvku několikrát povrchový archeologický průzkum, avšak další pravěké artefakty se již nenašly (žádná keramika či broušená nebo štípaná industrie).

Podobný hlazený kamenný nástroj (již zmiňovaný) byl nalezen u Jestřebí v roce 1935. Sekeromlat měl délku 11 cm, průměr průvrtnu byl 5 cm a jeho délka byla 5 cm. Tento pravěký nástroj z mladší doby kamenné byl využíván několik roků učitelem A. Macků na bývalé jednotřídce v Jestřebí jako učební pomůcka. Potom byl odevzdán do muzea v Jihlavě. Jeho dnešní uložení je však již nezvěstné.

Kamennou broušenou sekerku (obr. 4 : 2 a foto č. 17: 1) objevil povrchový průzkumem autor příspěvku 19. 10. 1999 u Brodců v trati „Na mlýnských“. Plochá kamenná nevrtnaná sekerka o délce 7 cm, šířce 4 cm a výšce 1,8 cm je zhotovena ze šedozelené břidlice. Má zaoblený tyl a bikonvexní průřez. Linie ostří je zaoblená a šikmá k podélné ose nástroje. Na lokalitě byla později nalezena část dalšího broušeného nástroje, pravděpodobně části klínu ze zelené břidlice a též kamenná kulička z pískovce o Ø 20 mm. Od roku 1976 až po dnešek bylo zde vyhledáno několik desítek kamenných štípaných nástrojů z pazourku, rohovce, křišťálu a křemene. Menší podíl kamenné štípané industrie by snad mohl souviset s nalezenou sekerkou a signalizovat existenci malého, krátkodobého sídliště prvních zemědělců v neolitu. Na lokalitě nebyla nalezena zatím žádná neolitická či eneolitická keramika a ani jedna srpová čepelka. Proto se spíše přikláním k té interpretaci, že i uvedený hlazený nástroj doplňoval výbavu nástrojů lovecké skupiny, která zde mohla působit ještě dlouho v mladší době kamenné. Protože se zde nalézají značné množství křišťálové suroviny, mohl být vedlejší činností těchto lidí také její povrchový sběr a její následný export do blízkých, hustěji osídlených jižních a východních regionů (Jaroměřicko, Jevišovicko, Znojemsko apod.).



Obr.4. Broušená industrie z okolí Kněžic. 1 broušený kamenný nástroj z Chaloupek. 2 broušená kamenná sekerka z lokality Brodce - Na mlýnských

## V. MLADŠÍ DOBA ŽELEZNÁ (LATÉNSKÁ) 400 PŘ. N. L. - 0

Dobou laténskou začíná ve střední Evropě raná doba dějinná (protohistorická). Keltové, obyvatelstvo indoevropského původu, jsou nejstarším historicky doloženým etnikem severně od Alp. Keltové nebyli jenom obávanými bojovníky, ale měli nemalé řemeslnické a technické schopnosti i velké umělecké nadání. Zakládali oppida, což byla opevněná rozsáhlá sídliště na ploše několika desítek hektarů, s několika sty až tisíci obyvateli. Oppida byla především výrobními středisky, středisky bohatství a moci politické i vojenské. Archeologické nálezy vyprávějí o činnosti kovářů, slévačů bronzu, výrobců šperků z drahých kovů, bronzu, o dovednosti hrnčífů, jejichž běžnou výbavou se stal otáčivý hrnčířský kruh. Keltové razili zlaté a stříbrné mince. Laténské (keltské) osídlení nebylo v širším okolí Kněžic dosud jasně prokázáno. Přesto určité stopy by mohly nasvědčovat i o působení obyvatel z tohoto období v poměrně blízkém okolí zlatonosné říčky Brtnice. Ing. Karel Obrdlík nasbíral v okolí obce velké množství keramiky, většinou nezdobené, části tuhovaných keramických zlomků přisuzoval keltský původ, což se shodovalo s názorem některých profesionálních archeologů ze severní Moravy a Slezska. Do laténského období ( 5. stol. před. n. l. až přelom letopočtu) by mohl být s určitou rezervou zařazen i keramický přeslen nalezený J. Divišem v r.1988 nad Hrutovskou stráňí. Byl zhotoven ze dna nádoby šedé barvy, má průměr 37 mm, tloušťku 9,5 mm a průměr otvoru je 6,5 mm.



Přeslen z lokality Hrutovská stráň

## VI. OKOLÍ KNĚŽIC V RANÉM STŘEDOVĚKU

Kněžice jsou v písemných pramenech poprvé doloženy již roku 1222, kdy se po nich píše Herich z Kněžic, patrně Děťich z rodu Hrutoviců, erbu poloutrojčací. Příslušníci tohoto rodu zastávají od poslední čtvrtiny 12. století různé důležité úřady v rámci znojemského a bitovského hradskeho obvodu a za služby prokázané zeměpánovi dostávají patrně koncem 12. stol. až v prvních dvou desetiletích 13. stol. výsluhou část území na okraji pomezí hvozdu a Kněžice se stávají jádrem hrotovické državy.

To, že Kněžice a jejich bezprostřední okolí bylo osídleno již od 12. století a ves náležela k želivskému klášteru, jenž kolonizoval jejich okolí, je pouhou kombinací založenou na některých hypotézách, předpokladech a pozdějších písemných pramenech 13. století. Také název obce je možno vysvětlit nejen jako ves lidí knězových, nýbrž i ves lidí knížecích založenou zeměpánem nebo na zeměpanském území. Sám kostel sv. Jakuba Většího v Kněžicích pochází podle dochovaných architektonických prvků z doby kolem 1240. V polovině 13. století je v Kněžicích za dosti nejasných okolností doloženo proboštství želivské premonstrátské kanonie. Spíše však asi šlo o inkorporovanou faru, jejíž správce měl titul probošta a zároveň spravoval zdejší želivské statky, z nichž později jsou mezi ně počítány Hrutov, Brodce a Véska. Zbytek kněžického statku byl vždy v rukou drobné šlechty. Důležitým pramenem poznání o osídlení mikroregionu i v raném středověku představují archeologické nálezy (viz kapitola VIII a Fotografická příloha s popisem vybraných artefaktů).

## VII. ZANIKLÉ VSI

**Bohdančice** u Brodců; pusté lány, louky aj. drželi poddaní ve Brodcích, pustý dvůr, ale psán je u sousedního Hrutova. Byl tehdy (ke konci XV. stol. již „zarostlý“. Roku 1519 Hynek Brtnický z Valdštejna vkládá do desek manželce své Kateřině Zajímače z Kunštátu „zámek Brtnici s dvorem poplužním, podacím a kostelním ves Uhřinovice, Rychlov Kněžice s podacím kostelním, ves pustou Skalky, ves Vísku, Brodce s pustou vsí Martinicemi a pustým dvorem Strážíc, ves Hrutov s pustým dvorem Bohdanickým, ves Jestřebí s pustými vesnicemi, kteréž slovou Stančice, Lhotka, Zhořec a Střemče ( Jan Večeřa, Domovopis Kněžic u Jihlavy, 1937).

**Lhotka** stávala 1,3 km severozápadně od Jestřebí v mělké úžlabině nazývané „Chlupu žlab“ vysunuté severozápadním směrem z mělkého údolí, jímž protéká od SSZ bezejmenný potok. Pochází odsud menší kolekce archeologického materiálu. Vznik Lhotky lze položit rámcově do 2. až 3. třetiny 13. až 1. poloviny 14. století. L. Hosák naznačuje, že již před rokem 1371 byla pustá. V roce 1399 se Lhotka zapisuje do zemských desek jako pustá.

**Mosty** u Kněžic byly ještě 1464 vesnicí, roku 1580 slove ono místo pusté „les Mosty“ až k Petrůvkám. V roce 2002 byla objevena nová archeologická lokalita s pravěkými a raně středověkými nálezy. Lokalita se nachází asi 0,5 km SZ od Rychlova, mezi Brtnicí a Kněžicemi a byla pojmenována Číhadla 2 (viz. opis příspěvku: Diviš, J. : Středověká keramika z archeologické lokality Číhadla 2 u Kněžic, okr. Třebíč, AMS 2008, str. 21 – 24). Pokud by raně středověké nálezy z Číhadel 2 nepocházely ze zaniklé vsi Mosty, lze uvažovat o dále uváděném Větrovu.

**Větrov** bývala někdy osada mezi Rychnovem a Petrůvkami jižně od Brtnice podle zápisu z roku 1464. Potom zpustla a více se nepřipomíná. Nyní nese to jméno východní část Kněžic.

**Petrůvky Malé** u Zašovic – zpráva z roku 1556 (dle urbáře). Nyní je tam sběr pramenů vodovodu. Našli tam zbytky ohořelých trámů a nádoby dřevěné.

Jihozápadně od Brtnice na území dnešního komplexu Aleje (Jestřebský les) stávalo několik vesnic, které byly buď součástí statků nižší šlechty (Zhořec, Střenčí), někdy i statky dělené mezi řadu majitelů (např. Střenčí a částečně i Zhořec), nebo i církevních feudálů (Stančice). Šlo o území inklinující k západně položenému Stonařovsku, jež bylo během 13. stol. v držení Ranožirovců erbu jeleního parohu a z jihovýchodu sem mohlo zasahovat i dominium Hrutoviců kolem Kněžic.

První bezpečná zpráva o **Stančicích** je z roku 1436, kdy převorka klášteřa magdalenitek v Malešicích pohnala Milotu z Přemilkova, že drží bezprávně klášterní zboží. Zdá se, že ves byla sekularizována malešickým magdalenitkám v období husitských válek. Odkdy byla osada v jejich držení není bezpečně známo. Opuštěná snad byla v rozmezí let 1447 až 1502. Ves ležela v prostoru mezi Zelenou a Brtnickou alejí, asi 1 km jihozápadně od hájovny Aleje, kde je dosud dochován název lesní trati Stančice. V této trati a jižněji položeném Horním Bělohlávku jsou dosud patrné pozůstatky kamenných základů zemědělských usedlostí, které byly již před rokem 1866 rozebírány a kámen z nich používán na stavbu domů v okolních obcích. Při rozebírání byly nacházeny i různé archeologické nálezy, jako např. opracované prahy, železné předměty, keramika zvířecí kosti, zuhelnatělé obilí a podobně, které se však bohužel nedochovaly. Roku 1900 byl nedaleko od Stančic v lesní trati Zálamí, nalezen v nádobě neznámý počet pražských grošů Václava II ( viz. článek Poklady mincí od zlatonosné říčky Brtnice).

Přesnou polohu další zaniklé vsi **Skalky** neznáme. Podle polní trati „ Skalky“ a stejnojmenně pojmenované kóty 619,5 m n. m. asi 1,5 km západně od Kněžic se musela nacházet někde v tomto prostoru. V písemných pramenech je ves doložena až jako pustá v letech 1590 – 1591.

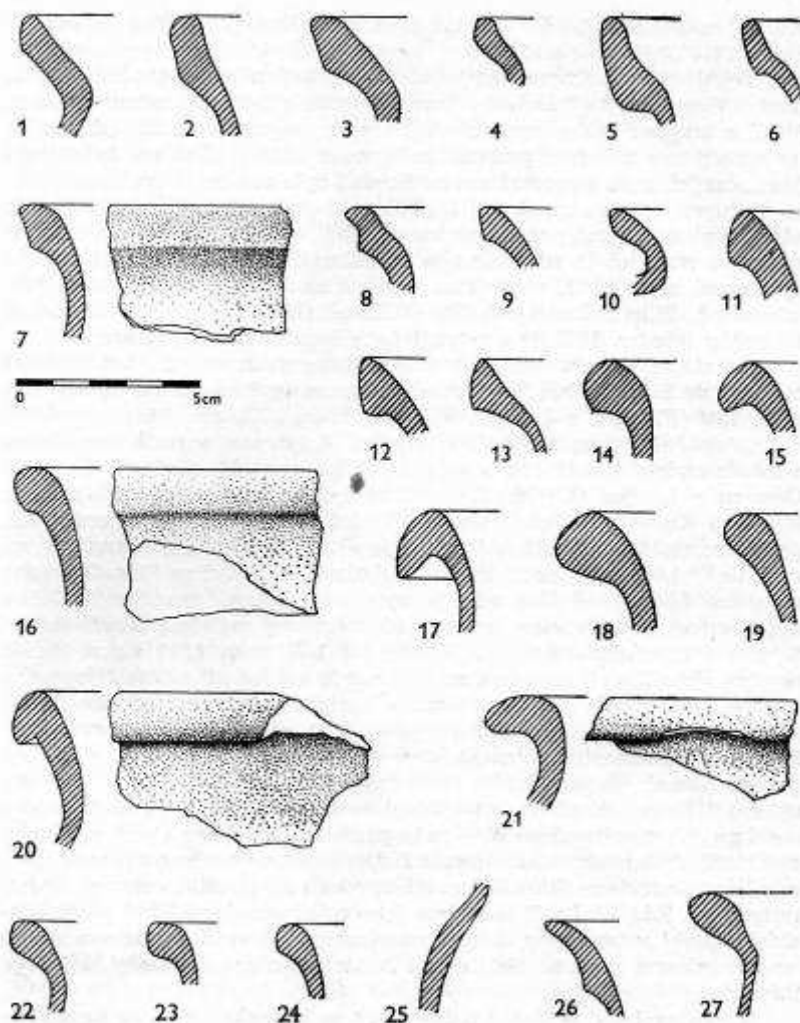
Další zaniklá ves, **Martinice** (název odvozen od osobního jména - ves lidí Martinových) ležela u Brtničky, asi 2 km východně nebo severovýchodně od Dlouhé Brtnice. Ani u této zaniklé vesnice není dosud známa její přesná poloha.

**Strážov** u Brodců byl roku 1464 ještě vesnicí, ale roku 1505 již pustinou, okolo roku 1580 stál zde „pustý dvůr Strážíc“. Přesná poloha této zaniklé vsi by mohla odpovídat archeologickému nalezišti objeveného v roce 1983 Petrem Komárkem v trati „Červené žlábky“, asi 0,7 km jihozápadně od konce Brodeckého rybníka. (viz. Diviš, J.: Nové archeologické nálezy ze zaniklých středověkých vesnic z okolí Kněžic, okr. Třebíč, IZ prosinec 1995, str. 55 - 56.), kopie tohoto příspěvku zde uvádím.

**Zhořec** je písemných pramenech poprvé připomínán roku 1355. Ves je uváděná jako pustá i v urbáři brtnického panství z let 1533 – 1538. Ves se nacházela asi 1,5 km jihovýchodně od Stonařova, kde na ní dodnes upomíná název dvora Zhořec. Nálezy keramiky pocházejí jednak z okolí dvora, další část pak z mělkého údolí, na pravém břehu potoka, asi 0,7 km jihozápadně od dvora, kde byly získány při melioracích v roce 1966. Nálezy z bezprostředního okolí dvora jsou mladší a převažuje v nich vyspělá středověká keramika 14.-15. století. Někam do tohoto prostoru lze lokalizovat místo zaniklého Zhořce pramenů 14.-15. století, kdežto nálezy z meliorací můžeme rámcově datovat do 13. – 14 století a máme zde doloženou i charakteristickou keramiku z doby osídlování Českomoravské vrchoviny (obr. 13: 1,8).

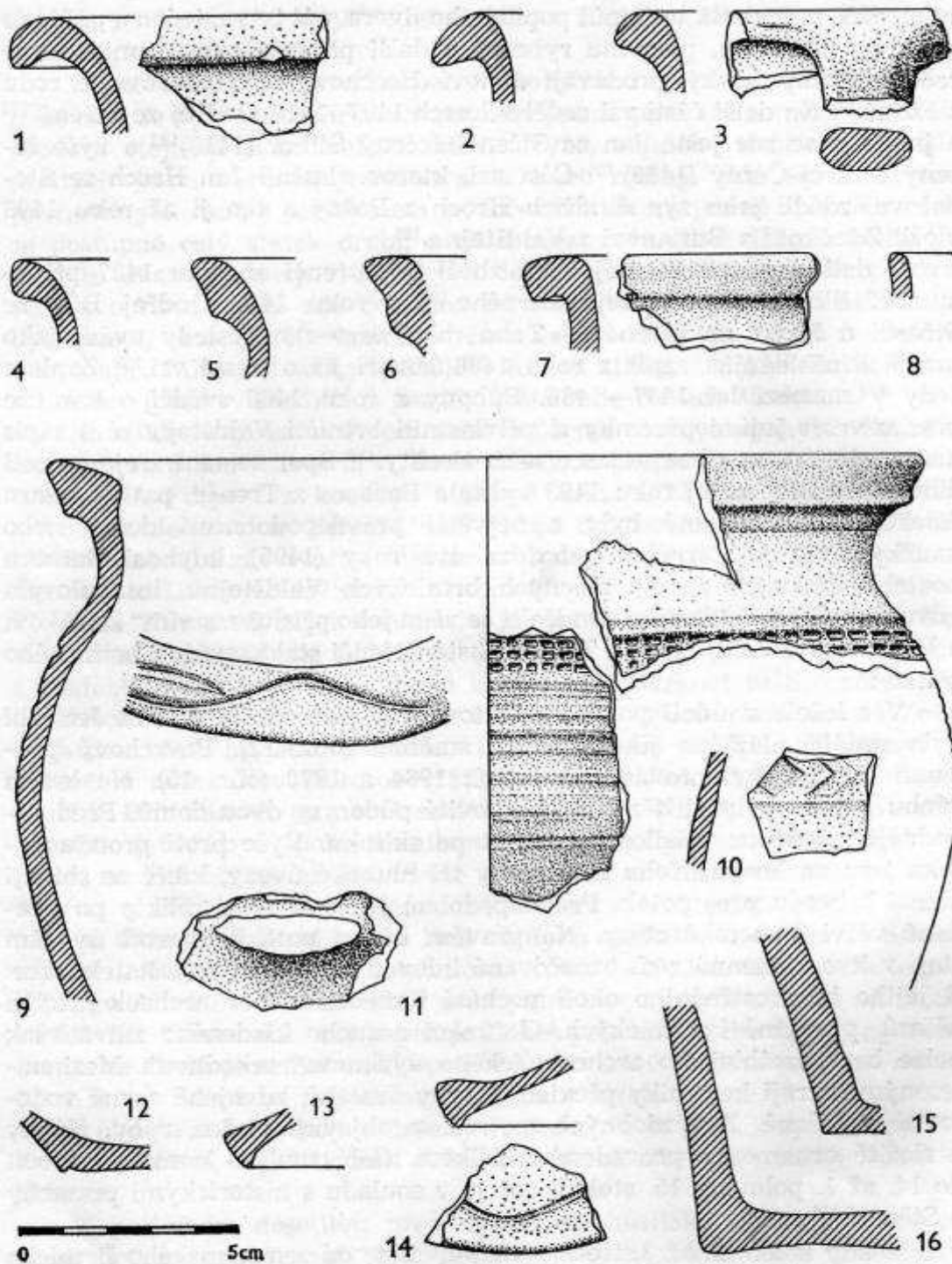
**Střenci** – zaniklá ves u Jestřebí. O vesnici a osobách, jež zde měly nějaké majetky, máme kolem 50 zápisů v zemských deskách, městských knihách jihlavských, pùhonech i zmínky v listinách či pramenech jiné povahy. Z doby existence osady známe poměrně mnoho osob, které zde měly svá zboží anebo se po vsi psaly. Jmenujme Ješka zvaného Suchomasul (1358), Markétu se synem Vaňkem (1358), bratry Ješka s manželkou Zdenkou a Vernuše (1361), bratry Ješka s manželkou Markétou a Buzka ze Střencí (1373, 1385). Dále Zbyněk ze Střencí, jež měl sestru Vratislavu (1361). Tvrz je zde doložena od roku 1390 a roku 1309 již byla pustá. Z dalších vlastníků nějakého zboží na Střenci se roku 1437 připomíná Eliška, dcera Ondřeje Černého a roku 1447 Ondřej Bílý ze Střencí a Havel ze Střencí. Zápis z roku 1466 hovoří již o pusté vsi, zanikla tedy v rozmezí let 1447 – 1446.





Obr. 14 Stonařov. Archeologické nálezy keramiky 13.–15. století ze zaniklé vsi Zhořec. Ulož. ZS Stonařov (v roce 1968; č. 1–3, 5–8, 10–20, 22–23, 25–27) a hist. odd. MM Brno (ostatní).

Ves ležela v údolí potoka orientovaného směrem Z-V. Od Jestřebí byla vzdálena 1,5 km jihozápadním směrem. Povrchový průzkum lokality byl prováděn v letech 1964 a 1970 (obr. 15). Na levém břehu potoka byly zjištěny obdélníkové půdorysy dvou domů. Před západněji položenou usedlostí je závrť po sklípku. Výše proti proudu potoka jsou na levém břehu zachovány tři hluboké úvozy, které se sbíhají a ústí k brodu přes potok. Pravděpodobně jde o terénní reliкty po jedné větvi Haberské cesty. Na pravém břehu potoka naproti úvozům stojí v lese kamenná zeď, označovaná lidovou tradicí za pozůstatek tvrze. Z jejího neprostřehného okolí pochází i menší soubor archeologických nálezů, převážně keramických. O funkci nasucho kladeného zdiva však nelze bez rozsáhlejšího archeologického výzkumu rozhodnout. Mezi nalezenými okraji keramiky převládají typy ovalené, zdvojené a vně vodorovně vytažené. Z výzdobných motivů se objevují vlnice, rýhy, žlábkы a složité ornamenty provedené radélkem. Celý soubor je možné vročit do 14. až 1. poloviny 15. století, což je v souladu s historickými prameny o Střenci (Měřínský, Z. a kol.: Dějiny Brtnice a připojených obcí, Brno 1988).



Obr. 15 Jestřebí. Archeologické nálezy keramiky 14.—15. století ze zaniklé středověké vesnice Střenč. Ulož. hist. odd. MM Brno.

## VIII. VÝBĚR PUBLIKOVANÝCH ČLÁNKŮ O RANĚ STŘEDOVĚKÝCH OBJEVECH A NÁLEZECH

### Nové archeologické nálezy ze zaniklých středověkých vesnic z okolí Kněžic, okr. Třebíč

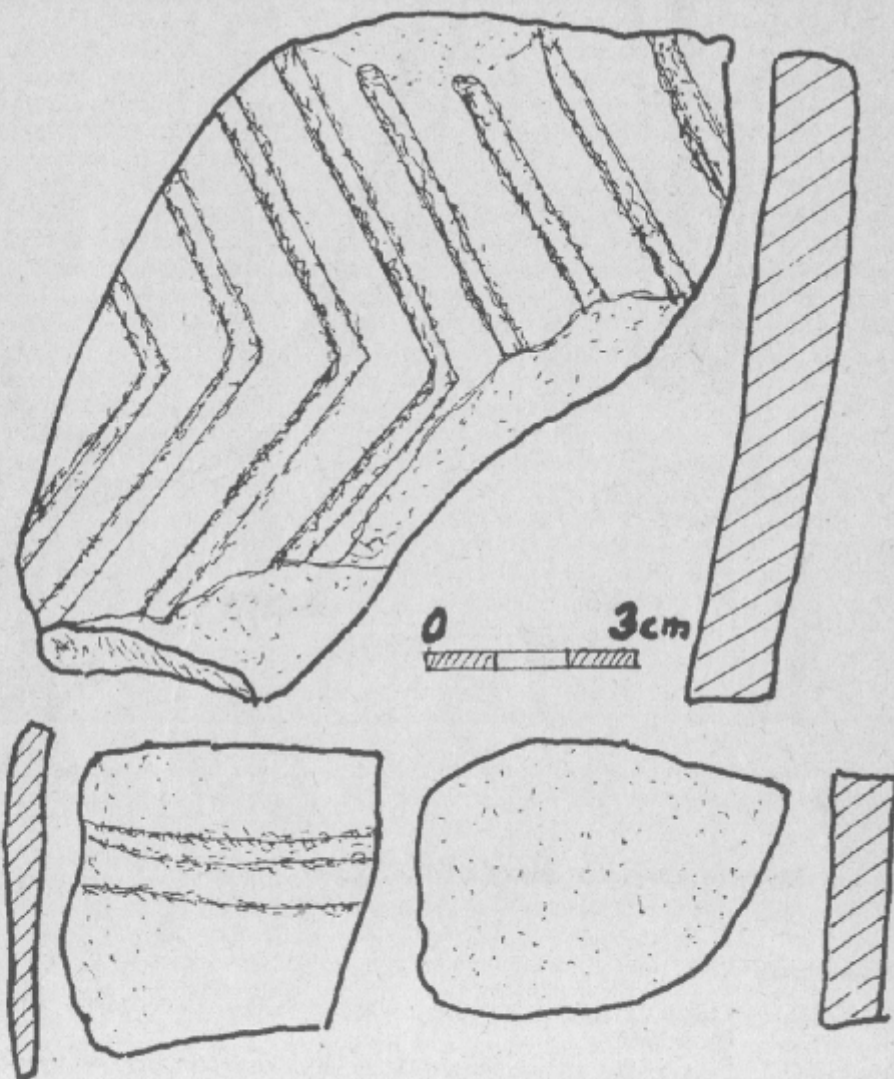
Jan Diviš

V roce 1993 autora příspěvku upozornil Petr Komárek, lesní dělník z Kněžic na nálezy fragmentů keramiky a také na zvláštní terénní útvary v lokalitě "Červené žlíbky". Několik kusů úlomků keramiky získal P. Komárek již asi před 10 léty, kdy zde byla prováděna meliorace potoka. V roce 1993 jsme získali další keramické střepy, jednak ze dna potůčku, jednak z jeho upravených břehů. Keramika byla původně uložena asi v hloubce 1 m zeminy, která vznikla dlouhodobým naplavováním. Jedná se většinou o nezdobené tuhované střepy, které lze pravděpodobně zařadit do raného středověku (snad konec 13. stol.), avšak u některých zlomků nelze vyloučit pravěký původ. V těsné blízkosti nálezů lze ve svahu v lese objevit hluboké úvozy a také závrtvy, snad po zaniklých staveních, ne nepodobné lokalitě ze Střenčí. Objevitel lokality Petr Komárek se domnívá, že jámy v terénu upomínají na pozůstatky po těžbě zlatonosné horniny v dávné minulosti, ta se převážela ke Zlatomlýnu, kde se drtila a z ní se rýžováním získával drahý kov.

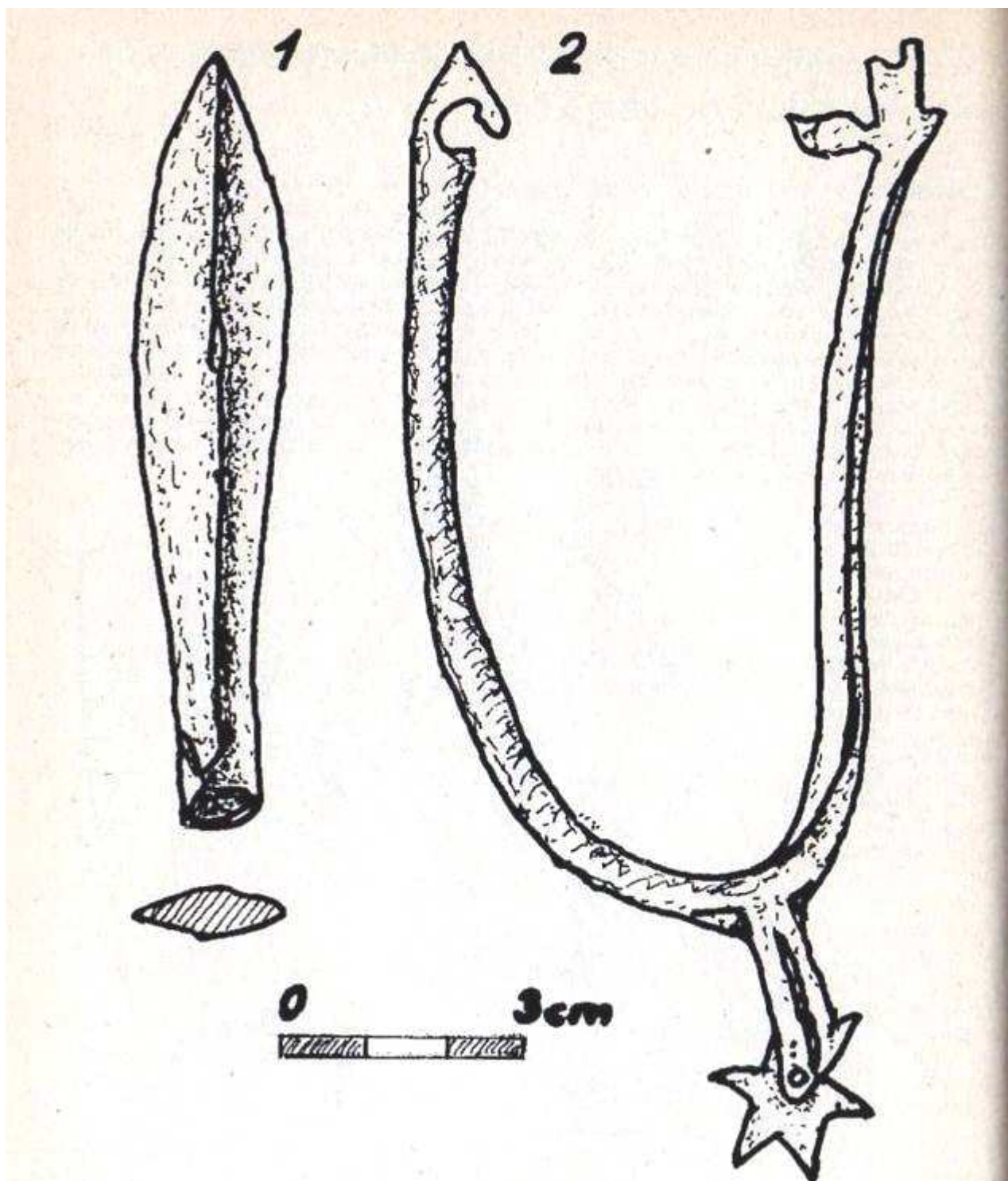
Lokalita v "Červených žlíbkách" se nachází asi 800 m od soutoku sledovaného potůčku s říčkou Brtnicí. Autor článku i objevitel lokality se domnívají, že uvedené archeologické nálezy poměrně přesně lokalizují zaniklou středověkou ves, snad Strážov nebo Martince. Článek by měl být impulsem pro odborný archeologický výzkum.

#### Další nálezy:

1. Železný hrot, který jsem získal od Jaromíra Koreše. Našel jej jeho děd R. Bílek pravděpodobně v blízkosti lokality Střenčí.
2. Železná ostruha nalezená Petrem Komárkem nedaleko od lokality Střenčí. Podle pana Jiřího Tichánka, ředitele muzea Fojtství v Kopřivnici, lze nález rámcově zařadit do poslední čtvrtiny 13. století až do první čtvrtiny 14. století.



Keramika z lokality "Červené žlíbky" z okolí Kněžic, okr. Třebíč



Raně středověké nálezy z Kněžic, okr. Třebíč

**Literatura:**

- Měřinský, Z.: Počátky osídlení Brtnicka a nejstarší dějiny obce, Dějiny Brtnice a připojených obcí, Brno 1988.  
 Měřinský, Z.: Vývoj osídlení Jihlavska do 13. století, Vlastivědný sborník Vysočiny, Jihlava 1990.  
 Košťuřík, P. - Měřinský, Z. - Oliva, M.: Pravek Třebíčska, Brno - Třebíč 1986.  
 Večeřa, J.: Domovopis Kněžic u Jihlavy, Jihlava 1937.

### Raně středověká keramika z archeologické lokality Číhadla 2 u Kněžic, okr. Třebíč

Naleziště jsem objevil povrchním sběrem v roce 2002. Nachází se již na katastru městečka Brtnice, asi 0,5 km severozápadně od osady Rychlov. Lokalita je situována na mírně se svažující terase, zvedající se nad hladinou toku Brtnice jen asi o 7 až 12 m (viz mapka a fotografie s vyznačením centra naleziště). V uvedeném roce a následujících letech jsem získal při několika návštěvách této lokality asi 50 kusů keramických zlomků nádob raně středověké i středověké keramiky s poměrně rozdílným obsahem tuhové hmoty. (viz obr. 1 – 3). V několika případech byla provedena výzdoba nádob tak zvaným radélkem (obr. 1), takto zdobenou keramiku nalezenou v okolí Brtnice a Kněžic (z nálezů Ing. Karla Obrdlíka) vracuje univ. prof. PhDr. CSc Zdeněk Měřinský do 1. poloviny 13. století. Na témže poli naleziště, ale poněkud blíže k silnici (Brtnice – Kněžice) byly nalezeny také 4 kusy štípané kamenné industrie, které by bylo možno snad zařadit do pozdního paleolitu nebo do neolitu (viz obr. 4). Výzkum lokality musel být asi před 3 roky ukončen, a to z toho důvodu, že na místo nálezů keramiky byla navezena tlustá vrstva zeminy z nedalekého Rychlovského vybagrovaného rybníka (u Brtnice).

Okolnosti, které by mohly signalizovat i možnou existenci zaniklé středověké vsi jsou: Značná koncentrace keramických zlomků nádob v centru uvedené lokality, příznivá poloha pro osídlení a také nevelká vzdálenost naleziště od říčky Brtnice (jen asi 100 m).

V okolí Kněžic a Brtnice zanikla před několika staletími řada vesnic, jen v širším okolí Kněžic jich uvádí Jan Večeřa 12 (Domovopis Kněžic u Jihlavy, Jihlava 1937). Z těchto 12 zaniklých osad není většina dosud blíže lokalizována, některé z nich nejsou však lokalizovány vůbec a dovídáme se o jejich dávné existenci, či o jejich zániku pouze z písemných záznamů. Tam se můžeme dovědět také to, že u Kněžic stávala ještě v roce 1464 **vesnice Mosty**, v roce 1580 bylo místo této osady již pusté (J. Večeřa : Domovopis str. 174). Domnívám se, že nalezená keramika z lokality Číhadla 2 by mohla pocházet právě z této zaniklé vesnice. Založená vesnice patrně převzala svůj název od mostu přes říčku Brtnici. Pokud vesnice skutečně na uváděném nalezišti existovala, most přes říčku zde byl nezbytný, nestačil jen brod. Přitom mezi současnou osadou Rychlov a uvedeným nalezištěm je údolí říčky mimořádně úzké, jasně nejužší z celého asi 4 km úseku od Kněžic po Brtnici. Vybudování jednoduchého stavebního zařízení, které by umožňovalo přejezd i povozům, by bylo v tomto místě nejpříhodnější<sup>1</sup>. Nejde totiž jen o samotné přemostění říčky, v jiných místech, kde je údolí široké, by pohyb takového povozu byl nemožný, a to především z důvodu značně bahnitého terénu, dokonce i za suchého období<sup>2</sup>. **Přechod přes říčku v uvedeném místě mohl být využíván již v raném středověku, možná i dříve. Třeba také**

v souvislosti s hypotetickou západovýchodní komunikací, tzv. Lovětínskou stezkou (pokud tato neprocházela přímo přes Kněžice). Zaniklá vesnice Mosty by potom mohla ležet blízko průsečíku této cesty s jinou trasou tzv. Haberskou stezkou.

1. Poznámka: V nevelké vzdálenosti od říčky (v samotném údolí) jsem objevil pozůstatky základů nějaké nevelké stavby. Toto stavení bylo umístěno na malé plošině, která převyšovala vlastní údolí asi o 1,3 m. Plošina vznikla pravděpodobně uměle, tedy navezením zemní hmoty pro základy. Zda samotný objekt byl původně vodním mlýnem, tvrzkou či plnil jiný účel, jsem zatím nevypátral. Nalezené zbytky červených cihel by neopravňovali k úvaze velkém stáří, avšak kamenné základy stavby by mohly pamatovat i časy, kdy ještě existovala vesnice (Mosty). Objevený objekt je od centra naleziště vzdálen jen asi 70 m.

2. Poznámka: Ani v současnosti neobjevíme na toku Brtnice mezi stejnojmenným městečkem a Kněžicemi, kromě dvou provizorních lávek, žádné přemostění. Opravdové mosty jsou jen přímo v obou jmenovaných obcích. I v dnešní době, při použití jednoho ze dvou možných brodů přes říčku, bylo by velmi problematické dostat se povozem z jedné strany údolí na druhou.



Mapka č. 2 s vyznačením (šipka) centra archeologického naleziště Čihadla 2, 6 – archeologická lokalita Čihadla 1, 7 - archeologická lokalita Víšský vrch.



Pohled na archeologickou lokalitu Čihadla 2 s vyznačením centra raně středověkých nálezů, v pozadí vpravo je osada Rychlov, foceno od silnice Kněžice – Brtnice.



Obr. 1. Raně středověká keramika zdobená radélkem.



Obr. 2. Raně středověká a středověká keramika z lokality Čihadla 2 u Kněžic.



Obr.3. Středověká keramika z lokality Číhadla 2 u Kněžic.



Obr. 4. Štípaná industrie z naleziště Číhadla 2.



# Poklady mincí od zlatonosné říčky Brtnice

Jan Diviš

Povodí této říčky zaujímá severozápad okresu Třebíč a částečně přesahuje i do sousedního jihlavského okresu. Brtnice pramení asi 3 km jižně od Předína, dále se ubírá přes Opatov, Kněžice, Brtnici, pod Komárovicemi a za zříceninou hradu Rokštýna se připojuje k Jihlavě. Již v pravěku měly tyto řeky pro obyvatele nezastupitelný význam z hlediska obživy, orientace i schůdnosti terénu. To dokládají nálezy kamenné štípané industrie z konce starší doby kamenné.

Při středním toku Brtnice bylo nalezeno několik depotů středověkých i starověkých mincí a také zaznamenány historicky cenné jednotlivé numismatické nálezy.

Nejstarší mince byla nalezena v Brtnici před rokem 1892. Byla to keltská zlatem plátovaná mince, napodobenina statéru Alexandra III. Makedonského s Niké o hmotnosti 8,037 g a o průměru 18,8 mm. K dalšímu nálezu v témže městečku došlo v roce 1982, na levém břehu říčky v zahradě Josefa Bimbauama. Jednalo se o bronzový follis římského císaře Licinia I. (308–324 n. l.).

Poklad východořímských a byzantských zlatých mincí byl získán v Zašovicích v roce 1782. Uvádí se, že k objevu došlo při orbě nebo pod pařezem. Depot obsahoval dvě východořímské ražby císaře Zena (474–481), jednu Anastasia I. (481–518) a 3 mince byzantského císaře Justiniána I. (527–565).

Depoty středověkých mincí ze sledovaného regionu obsahovaly početnější soubory. V roce 1912 byl nalezen nezjištěný počet pražských grošů Václava II. v Jestřebí (3 km severozápadně od Kněžic). Západně od Kněžic na území dnešního komplexu Aleje (Jestřebský les) stávalo několik vesnic: Střenci, Martinice, Skalky, Strážov, Stančice. Nedaleko posledně uvedené zaniklé vsi v lesní trati Zálami, při pravé straně Brtnické aleje (směrem k hájovně Aleje), našel dělník Tomáš Ferda z Kněžic plný hrnc stříbrných grošů, taktéž Václav II. Stalo se to v roce 1900 při dobývání pařezů.

K poslednímu známému hromadnému nálezu mincí došlo 29. března 1982 v Rychlově. Osada leží mezi Brtnicí a Kněžicemi při pravém břehu říčky Brtnice. Při rytí ve své zahradě narazil Josef Král v hloubce asi 30 cm na hliněný džbánec plný zkorodovaných plíšků. Když si uvědomil, že může jít o vzácný nález, odevzdal je na MNV v Brtnici. V současné době je uložen v Moravském zemském muzeu v Brně. Výsledkem odborného vyhodnocení numismatického oddělení je tento posudek:

Džbánec byl zhotoven ze šedého jílu s nepatrnou příměsí slídy, výška 13,8 cm, průměr dna 8,2 cm, výběh ouška je ve výšce 8 cm. V místě největší výdutě je vyzdoben dvěma žlábkami, dno je rovné. Nález obsahoval tyto mince:

1. Čechy, Jan Lucemburský (1310–1346), Kutná Hora, pražský groš – 1 kus;
2. Čechy, Karel IV. (1346–1348), Kutná Hora, pražský groš – 10 kusů;
3. Čechy, Václav IV. (1378–1419), Kutná Hora, pražský groš, malá písmena ve vnitřním opisu – 68 kusů;
4. Čechy, Václav IV. (1378–1419), Kutná Hora, pražský groš, velká písmena ve vnitřním opisu – 182 kusů;
5. Čechy, setřelý pražský groš nebo neražený střížek – 1 kus.

Nálezy depotů, resp. jejich ukládání v dávných dobách, jsou zpravidla ohlasem neklidných poměrů v tehdejší společnosti (hrozící nebezpečí nutilo uložit mince na bezpečném místě) a často i osobních tragédií, když například majitel se ze zřejmých důvodů nemohl vrátit a svůj poklad vyzvednout. V lokalitách zaniklých středověkých vesnic v povodí zlatonosné říčky Brtnice mohou být ukryty další poklady, které čekají na své objevitele.

## Literatura

Měřínský Z. a kol.:

Měřínský Z.:

Večeřa J., Ondráček A., Pejchal O.:

Večeřa J.:

Dějiny Brtnice a připojených obcí, Brno, 1988

Vývoj osídlení Jihlavska do 13. století, Vlastivědný sborník Vysočiny, Jihlava, 1990

Kněžice, díl I., domovopis

Domovopis Kněžic u Jihlavy, Jihlava, 1937, Brno, 1994

## POZNÁMKY

1. Výjimkou byl do té doby jen nález kamenného broušeného a vrtaného nástroje z Jestřebí. Sekeromlat našel při orbě místní občan Kousal asi před 75 roky. Tento pravěký nástroj z mladší doby kamenné, byl využíván několik roků učitelem A. Macků, na bývalé jednotřídce v Jestřebí, jako učební pomůcka. Potom byl odevzdán do muzea v Jihlavě. V místě nálezů byl odbornými pracovníky proveden archeologický průzkum, ale bez pozitivních výsledků. Nález byl interpretován jako nahodilý nebo druhotně zavlečený. Při "pečlivém" opatrování v muzeu byl snad ztracen. K náhodným nálezům patří ještě kamenný sekeromlat z Luk nad Jihlavou. Dr. Zdeněk Měřínský připouští možnou existenci nejstarší dálkové komunikace na základě nálezů pokladu východořímských a byzantských mincí od Zašovic a dalších nálezů starověkých mincí z Brtnice i Polné.

2. Kněžický rodák Ing. Karel Obrdlík nar. 11. 12. 1922, zemřel 28. 10. 1981. Byl to vynikající člověk, zasvěcený znalec historie Kněžic a nadšený archeolog, jeho nálezy štípané industrie pocházejí převážně z poloh v blízkosti Vísského vrchu a Číhadel (obr. 1: 8 - rydlo a obr.1: 19 - nůž. Nasbíral velké množství, většinou nezdobené keramiky, části tuhovaných keramických zlomků přisuzoval keltský původ, což se shodovalo s názorem některých profesionálních archeologů ze severní Moravy a Slezska.

3. Přichystal, A.: Zdroje křišťálové suroviny v pravěku na Moravě, Geologický průzkum, 3/1989, s.86 a 87. Zdroje kamenných surovin (Svoboda J. a kol., Paleolit Moravy a Slezska , s. 45 a 47, AÚAV ČR, Brno 1994).

4. Podstatně podrobnější je zpracování kamenné štípané industrie v publikovaném článku ve Vlastivědném sborníku Vysočiny, Jihlava 1990, Diviš, J. :Zpráva o nálezech štípané kamenné industrie z Kněžic, okr.Třebíč.

5. Dr. Karel Valoch, dr. Jiří Svoboda, dr. Milan Oliva dr. Emanuel Grepl a další

6. Keramiku z Kněžic č. p. 31 a z Hrutovců zařazuje dr.Zdeněk Měřínský do 13. století n. l. - ze sbírky ing.Obrdlíka, K., Měřínský, Z. a kol., Dějiny Brtnice a připojených obcí, Brno 1988, s. 327.

7. Mezolit neboli střední doba kamenná vyplňuje dobu bezprostředně předcházející přijetí zemědělství a chovu dobytka / 8. až 5. tisíciletí před n. l./ Změna přírodních podmínek (oteplení) způsobila ústup nebo vymizení velké lovné zvěře. Novým poměrům se musel přizpůsobit i člověk. Vyhledával sušší polohy na vyvýšených místech často při březích řek a jezer a zaměřoval se především na lov menších zvířat a rybolov. Sídliště byla nevelká, stejně tak i jednotlivá obydlí. Ta byla zpravidla zahlobena do země, vybavena ohništěm a měla nadzemní konstrukci z dřevěných tyčí a větví. Konstrukce byla na obvodu zatížena kameny. V mezolitu je bezpečně doloženo ochočení prvního zvířete - psa. K výrobě nástrojů

bylo používáno především domácích surovin. Mezi nástroji jsou škrabadla, retušované čepelky, rydla vrtáky a zejména drobnotvaré nástroje tzv. mikrolity geometrických tvarů (trojúhelníky, lichoběžníky a pod.). Z mikrolitů podobných tvarů bylo možno sestavit různé nástroje (harpuny, šípky a pod.). To znamenalo skutečný technologický pokrok. Při poškození se nezničil celý nástroj, ale jen jeho část, která byla snadno vyměnitelná. Nejpoužívanější zbrání byl luk a šíp. Jasně doložení mezolitu na Kněžicku by znamenalo prokázání první lokality na Třebíčsku z tohoto období.

8. " Část mezolitiků např. přetrvávala i po příchodu zemědělství do určité oblasti, neboť žili na místech, kde se pro nevhodné přírodní podmínky zemědělství nemohlo uplatnit (písčité nížiny, hornaté a lesnaté oblasti)." Vencl, S. a kol. Dějiny pravěku a starověku, díl I., s.68, Praha 1979/9 V nedávné době objevil novou neolitickou lokalitu v blízkosti Telče nadšený neprofesionální archeolog Jan Střítecký. Dokládá ji nálezy kamenné štípané industrie včetně srpových čepelí a nálezem broušené kamenné sekerky, ojediněle získal z okolí Telče i paleolitické kamenné artefakty (osobní informace).

10. Archeologický průzkum prováděl J. Diviš od rybníku Zlatomlýn až po městečko Brtnici.

11. Nalézala se západním směrem při okraji lesa a asi 3 m od cesty, asi 20 m před mýtinkou. Výška rytiny je 20 cm a zobrazuje pravděpodobně ženu, hlava je neznatelná nebo poškozená. Rytina má velmi archaický charakter. Z kněžických pamětníků o ní nikdo nic nevěděl a neexistuje ani žádný písemný záznam. Není vyloučeno, že by nemohla mít pravěký původ. Rytinu objevil v r. 1979 Jan Diviš a vypracoval o ní nálezovou zprávu. Fotodokumentaci zajistil Ing. Karel Obrdlík a spolu s nálezovou zprávu ji odeslal v r.1979 na ČSAV archeologické oddělení v Brně.



Rytina na kamenu v Obecním lese (kresba podle fotografie Ing. K. Obrdlíka)

12. Archeologické nálezy nápadně korespondují s částí větve tzv. Haberské stezky a také s částí Lovětínské stezky.

13. Svoboda, J. a kol.: Paleolit Moravy a Slezska, AÚAVČR, Brno 1994, s.180

14. Kamenná štípaná industrie Z Kněžic byla prezentovaná již na mnoha realizovaných archeologických výstavách (v Příboře, Kopřivnici, v Šenově a v dalších městech).

15. Nejstarší zařízení na mletí obilí pocházejí až z doby, kdy hospodářskou základnou společnosti se stalo zemědělství se záměrným pěstováním obilovin, tedy z mladší doby kamenné. Prvními mlýnky jsou oválná, sedlovitě prohnutá drtidla, vyráběná z hrubozrnných hornin. Na nich bylo obilí drceno menším kamenem - drtičem (také třík nebo roztěrač). Mouka takto získaná byla ovšem velmi hrubá a s minerální příměsí částic z drtidla a roztěrače.